

SCHOUDERS
ONDER
NATURA 2000

LIFE BELGIAN NATURE INTEGRATED PROJECT





Laymen's report

LIFE 14 IPE BE 002 BNIP

Afkorting: LIFE BNIP

Referentie: LIFE 14 IPE BE 002 BNIP

Coördinerende begunstigde: Agentschap voor Natuur en Bos

Projectpartners: SPW Agriculture, Ressources naturelles et Environnement; federale overheidsdienst Volksgezondheid, Veiligheid van de Voedselketen en Leefmilieu; Natuurinvest; Natuurpunt Beheer; Natagora en Natagriwal

Totaalbudget: 19.008.047 euro

Periode: 2016-2023

Contact: europese.natuurdoelen@vlaanderen.be
life-bnip.be

Copyright © 2023 LIFE BNIP

Het financieringsinstrument LIFE van de Europese Unie maakte dit rapport mee mogelijk.

Verantwoordelijke uitgever: Jeroen Denaeghel, Havenlaan 88 bus 75 - 1000 Brussel



INHOUD

1 Inleiding	4
2 Europees waardevolle natuur beschermen: van beleid tot praktijk	6
3 Samen bereiken we meer	20
4 Zelf aan de slag	30

1

INLEIDING

> Het belang van Natura 2000

Het zal je niet verbazen dat ons welzijn onlosmakelijk verbonden is met de toestand van de natuur en onze omgeving. De natuur biedt ons onder meer gezonde lucht, drinkbaar water en ontspanning.

Het landschap in Europa is een grote mozaïek van grijs, groen en blauw. De natuur is er echt uniek: nergens ter wereld vind je dezelfde levendige puzzel van landschappen op zo'n kleine oppervlakte en verspreid over zoveel verschillende landen.

Natura 2000 verzamelt in het grootste natuurnetwerk ter wereld heel wat van die unieke natuurgebieden. Elke lidstaat is verantwoordelijk voor het bewaken van zijn groene puzzelstukjes. Samen vormen die de biodiversiteit in de Europese Unie. Deze biodiversiteit in stand houden is essentieel voor de huidige en toekomstige generaties.



> BNIP in een notendop

Het LIFE Belgian Nature Integrated Project (LIFE BNIP) is een grootschalig natuurproject dat zijn schouders zette onder Natura 2000 in Vlaanderen, Wallonië en het Belgische deel van de Noordzee. Sinds 31 maart 2023 is het project afgerond. Hier volgt een overzicht van wat het realiseerde.

Het project optimaliseerde het beleid en ontwikkelde hulpmiddelen en tools om dat beleid in de praktijk om te zetten. Daarbij was ook de samenwerking tussen de projectpartners en de lokale actoren van cruciaal belang.

LIFE EN NATURA 2000

Wat is LIFE?

Het Europese programma LIFE geeft financiële steun aan projecten die zich inzetten voor natuurbehoud, klimaat en milieu. De Europese Commissie stelt in de vorm van LIFE-projecten een budget ter beschikking om het Europese natuurnetwerk Natura 2000 te herstellen en te ontwikkelen.

Wat is Natura 2000?

Natura 2000 is een Europees natuurnetwerk dat de toekomst van honderden bedreigde dieren en planten wil verzekeren. Het is gebaseerd op de Europese vogel- en habitatrictlijn en vormt het grootste netwerk van beschermde (natuur)gebieden ter wereld. Zo'n 18% van de totale oppervlakte van Europa en bijna 6% van het mariene gebied maakt deel uit van het Natura 2000-netwerk. In deze gebieden nemen de Europese lidstaten maatregelen om de waardevolle Europese natuur te beschermen en te herstellen.

Meer informatie:

- > cinea.ec.europa.eu/programmes/life_en
- > natura2000.vlaanderen.be/
- > biodiversite.wallonie.be/fr/natura-2000.html?IDC=829
- > ec.europa.eu/environment/nature/natura2000/index_en.htm



19

miljoen euro

BNIP

90

mensen

werkten mee aan LIFE BNIP

Europese Commissie

60%

regionale en nationale
financiering

40%

51%

Vlaanderen

41,5%

Wallonië

1%

Belgisch deel
Noordzee

6,5%

gemeenschappelijk
budget

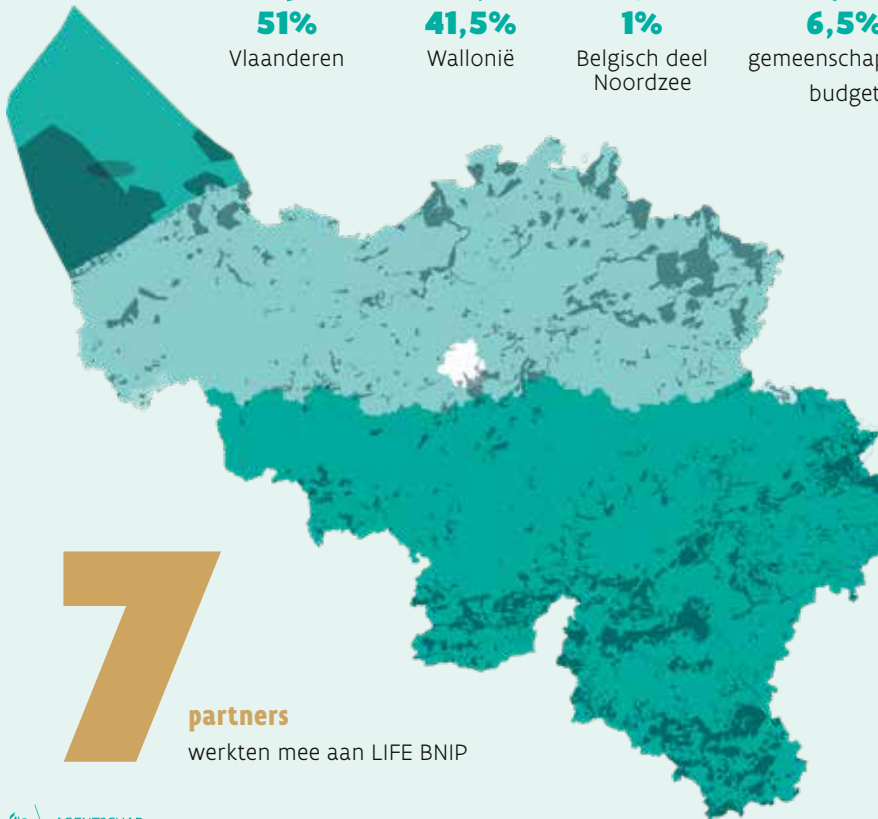


duurtijd
7,5 jaar

(88 maanden, van 1 december 2015
tot en met 31 maart 2023)

47

deelprojecten



7

partners

werkten mee aan LIFE BNIP



Agentschap voor Natuur en Bos natuurenbos.be



Natuurinvest natuurinvest.be



Natuurpunt Beheer natuurpunt.be/afdelingen/natuurpunt-beheer



Natagora natagora.be



Natagriwal natagriwal.be



SPW Agriculture, Ressources naturelles et Environnement wallonie.be/fr/acteurs-et-institutions/wallonie/service-public-de-wallonie/spw-agriculture-ressources-naturelles-et-environnement



Federale overheidsdienst Volksgezondheid, Veiligheid van de Voedselketen en Leefmilieu health.belgium.be/nl

GEÏNTEGREERDE PROJECTEN

De **Integrated Projects (IP)** werden in 2014 geïntroduceerd als een nieuw type van LIFE-projecten. Ze richten zich op de thema's natuur, water, lucht, afval, klimaat en adaptatie. Deze nieuwe projecttypes werken op een ruimere schaal dan de traditionele LIFE-projecten. Ze brengen andere budgetten in beweging en betrekken bijkomende actoren. Het LIFE BNIP was een Integrated Project met als focus Natura 2000.

2

EUROPEES WAARDEVOLLE NATUUR BESCHERMEN: VAN BELEID TOT PRAKTIJK

Natura 2000 lijkt een abstract begrip, maar in werkelijkheid gaat het om **prachtige, waardevolle Europese topnatuur in je eigen achtertuin**. LIFE BNIP optimaliseerde het beleid, dat vervolgens met verschillende acties en hulpmiddelen werd uitgevoerd op het terrein.

In de volgende hoofdstukken ontdek je wat LIFE BNIP realiseerde, onderverdeeld in drie lagen: beleid, acties en hulpmiddelen, en terrein. Samen vormden ze de complexe puzzel die de leeswijzer hieronder verduidelijkt. In elk hoofdstuk vind je voorbeelden van deze realisaties.



BELEID

Vlaanderen

Natura 2000-programma

Wallonië

Gestroomlijnd Natura 2000-beleid



ACTIE

Vlaanderen

SBP (soortenbeschermingsprogramma)

Wallonië

actieplannen habitats & soorten

Beheerplannen

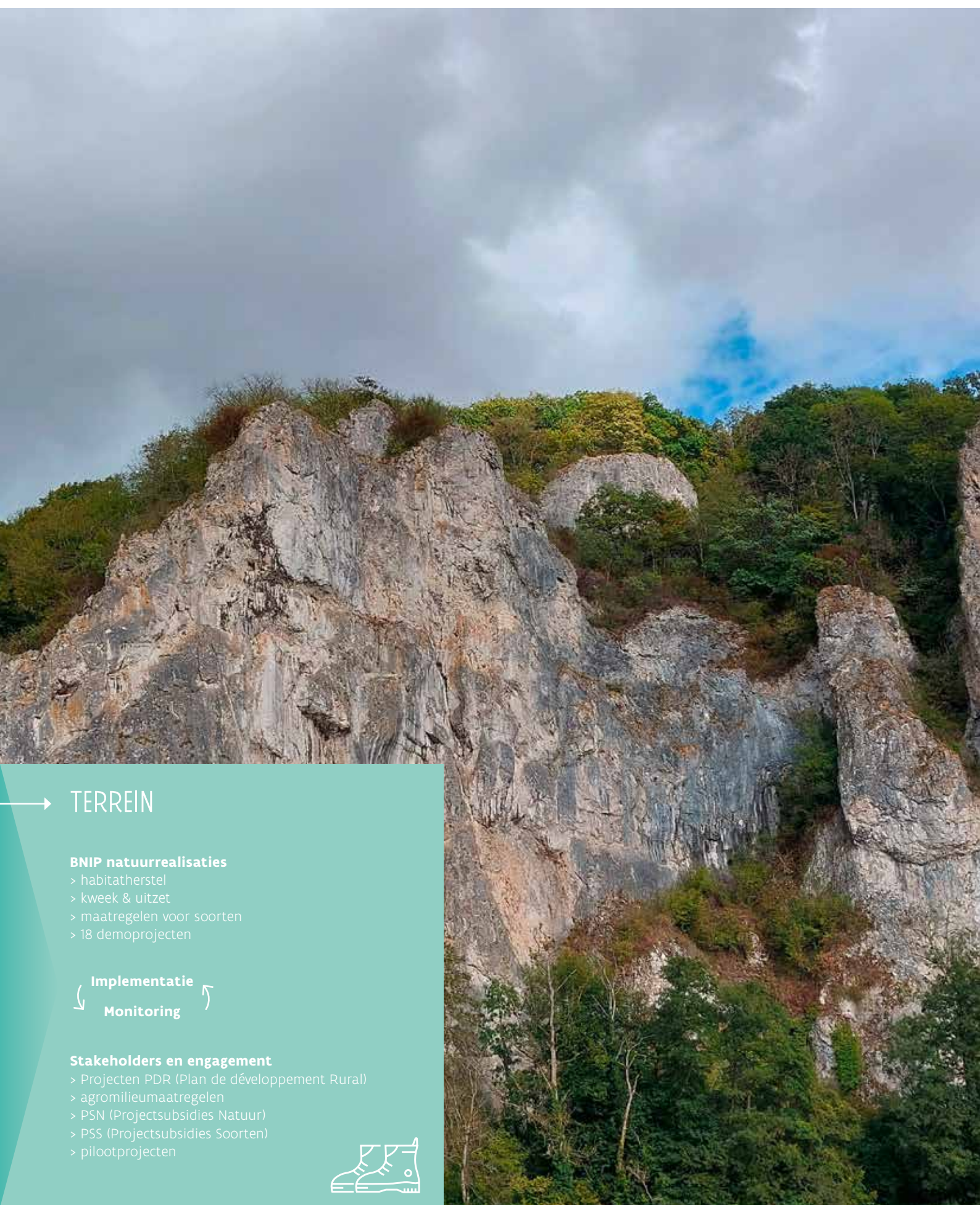
Communicatie

filmpjes, brochures, Natura-van ...

Educatie

trainingen, Ecopedia





→ TERREIN

BNIP natuurrealisaties

- > habitatherstel
- > kweek & uitzet
- > maatregelen voor soorten
- > 18 demoprojecten



Stakeholders en engagement

- > Projecten PDR (Plan de développement Rural)
- > agromilieumaatregelen
- > PSN (Projectsubsidies Natuur)
- > PSS (Projectsubsidies Soorten)
- > pilootprojecten



› Leeswijzer

Het Vlaamse **Natura 2000-programma** verzamelt alle beleidsmatige inspanningen en gebiedsgerichte acties die Vlaanderen moet uitvoeren om de Europese natuurdoelen in stapjes te realiseren. In **Wallonië werd een gestroomlijnd Natura 2000-beleid** opgesteld. Daarin staat bijvoorbeeld vermeld welke soorten en habitats we extra moeten beschermen.

De uitvoering van het beleid gebeurt in Vlaanderen met **soortenbeschermingsprogramma's (SBP's)** en natuurbeheerplannen. In Wallonië gebeurt dat

met **actieplannen voor soorten en habitats en beheerplannen**. Die documenten zorgen voor een wettelijke basis om op het terrein concrete maatregelen te nemen voor de dier- en plantensoorten. We monitoren daarbij de impact van de maatregelen en sturen bij waar nodig.

Met ondersteunende middelen zoals communicatie en educatie creëren we een groter draagvlak.

Financiële ondersteuning met bijvoorbeeld subsidies activeert stakeholders om mee bij te dragen aan het beheer en de uitbouw van Natura 2000.

DE EUROPESE PLATTE OESTER MAAKT EEN COMEBACK

De **Europese platte oester** (*Ostrea edulis*) is terug van weggeweest. Hij vond lang geen thuis meer in de Noordzee: de grindbanken werden regelmatig omgewoeld door vistuig en andere oesters namen zijn plek in. Het beleid nam de beschermde gebieden op in het marien ruimtelijk plan en legde doelstellingen vast voor het herstel en het behoud van de **grindbedden**. Dat maakt dichtbegroeide riffen met oesterpopulaties hier in de Noordzee weer mogelijk.

Samen zien de oesters er ruw en scherp uit, maar ze zorgen voor veel leven om zich heen. Ze zijn de broed- en kraamplaats voor vissen en creëren zo een **hotspot van biodiversiteit**. Om de oesterbanken te beschermen en te herstellen, hielp LIFE BNIP **beheerplannen** op te stellen. Een van de prioriteiten daarbij was zones afbakenen waar de visserij de bodem niet langer mag verstoren, waardoor het grind intact blijft. Verder onderzoek moet uitwijzen hoe we de grindbanken verder kunnen herstellen.

LIFE BNIP nam het op voor de Europese platte oester.

Communicatie is essentieel om het belang van de natuur in onze Noordzee te benadrukken, om samenwerkingsverbanden te smeden en om een draagvlak te creëren. LIFE B4B zal dat vanaf 2023 allemaal verder in de praktijk brengen met het **herstel van de oesterbanken**.



“

Communicatie is essentieel om het belang van de natuur in onze Noordzee te benadrukken, om samenwerkingsverbanden te smeden en om een draagvlak te creëren





“

Dankzij LIFE BNIP werd het Natura 2000-beleid verder geoptimaliseerd in Vlaanderen, Wallonië en het Belgische deel van de Noordzee

› **Beleid: ontwikkeling van beleidsinstrumenten**

In België is Natura 2000 een **regionale bevoegdheid**. Zowel Vlaanderen als Wallonië stippelen dus een beleid uit om deze waardevolle Europese natuur zo goed mogelijk te beschermen en te herstellen. De federale overheid staat in voor het Natura 2000-netwerk in het Belgische deel van de Belgische Noordzee.

Het LIFE BNIP was erop gericht het Natura 2000-beleid verder te optimaliseren in Vlaanderen, Wallonië en het Belgische deel van de Noordzee. De verschillende overheden tekenden duidelijke krijtlijnen uit voor alle acties op het terrein.

In Vlaanderen is op basis daarvan het **Natura 2000-programma** ontwikkeld, dat de ruggengraat van het beleid vormt en zorgt voor de realisatie van de doelen en de uitvoering van de maatregelen. In Wallonië is het bestuur gestroomlijnd dankzij **LIFE BNIP**, dat toeliet om het Waalse Natura 2000-netwerk verder uit te rollen in de praktijk. Managementplannen hielpen om het natuurnetwerk van Natura 2000 in het Belgische deel van de Noordzee te beschermen.



“

De natuur in Vlaanderen is erg versnipperd

› Acties: hulpmiddelen die het beleid vertalen naar het terrein

Met hulpmiddelen werden het Natura 2000-programma in Vlaanderen en het gestroomlijnde bestuur in Wallonië vertaald naar het terrein. We ontwikkelden bijvoorbeeld methodes en tools voor de monitoring in beide regio's.

De natuur in Vlaanderen is erg **versnipperd**. Daarom werkten we een agenda uit om de leefgebieden van diverse soorten met elkaar te **verbinden**. Groen-blauwe netwerken zorgen voor een klimaat-robuuste en biodiverse natuur. Daarnaast vormen **soortenbeschermingsprogramma's** of SBP's in Vlaanderen de wettelijke basis om op het terrein concrete maatregelen te nemen voor waardevolle diersoorten.

In Wallonië dachten we **dynamische actieplannen** uit voor soorten en habitats. Deze plannen bepaalden welke herstel-, beheer- of juridische **maatregelen** we moesten nemen, op welke schaal en op welke locaties we dat moesten doen, hoeveel dat zou kosten en wat de mogelijke **sociaaleconomische impact** zou zijn. Deze stappen vergden voor sommige habitats en soorten enquêteresultaten en voorbereidend onderzoek.

Niet enkel diersoorten verdienen de nodige aandacht, maar ook **gebieden in hun totaliteit**. Daarom werden in Vlaanderen nieuwe **natuur-beheerplannen** opgesteld. We screenen ook de bestaande plannen om waar mogelijk de hiaten op te vullen en zo de instandhoudingsdoelstellingen te kunnen halen. In Wallonië was de ontwikkeling van **beheerplannen** voor elk Natura 2000-gebied gebaseerd op een goedgekeurd model. Deze plannen moesten de nodige middelen en informatie verzamelen om discussies op gang te brengen over het toekomstige beheer van de locaties. Daarnaast zetten we ze in om verbeteringen van de bestaande situatie voor te stellen. Deze beheerplannen zijn ontworpen als een **dynamische tool**: nieuwe inzichten worden geïntegreerd in een update van het beheerplan.

Databanken en IT-hulpmiddelen houden alle informatie zo overzichtelijk en volledig mogelijk. Een mooi voorbeeld is de Vlaamse **app Meetnetten**, die focust op monitoring van de soorten van de habitat- en vogelrichtlijn. Meetnetten is een webtool voor de planning en opvolging van het veldwerk en voor de invoer van veldgegevens (meetnetten.be). Dat levert een schat aan informatie op.



17
actieplannen
habitat
(Wallonië)

17
beschermde
soorten
(AP en SBP's)

1.039
nieuwe of herstelde
poelen i.f.v. amfibieën

14.300
hectares gescreend in
bestaande beheerplannen
(Vlaanderen)

CIRCA
4.365

habitattherstel (ha) rechtstreeks via BNIP hersteld
en beheerd (demonstratie + uitvoering van
soorten en habitat actieplannen)

15.800
personen die trainings
hebben gevolgd

34
conferenties en
(netwerk)events

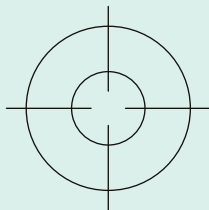


414
trainings voor staff
en stakeholders

3.200
deelnemers aan conferenties
en (netwerk)events

3
databanken en
IT-hulpmiddelen

16
handleidingen
over monitoring



635
nieuwsbrieven

27
video's

34
guidelines

beheerplannen ontwikkeld en geüpdatet

240
in Wallonië

313
in Vlaanderen



40

actieplannen soorten & habitats en
soortenbeschermingsprogramma's
(13 Vlaanderen, 27 Wallonie)

2 plantensoorten — Zware dreps
Bromus grossus
Drijvende waterweegbree
Luronium natans

3 zoogdiersoorten — Hazelmuis
Muscardinus avellanarius
De otter
Lutra lutra
Mopsvleermuis
Barbastella barbastellus

7 vogelsoorten — Grauwe klauwier
Lanius collurio
Bruine kiekendief
Circus aeruginosus
Porseleinhoen
Porzana porzana
Roerdomp*
Botaurus stellaris
Woudaap*
Ixobrychus minutus
Grote karekiet*
Acrocephalus arundinaceus
Snor*
Locustella luscinioides

7 amfibiesoorten — Boomkikker
Hyla arborea
Kamsalamander
Triturus cristatus
Poelkikker
Rana lessonae
Heikikker
Rana arvalis
Rugstreeppad
Bufo calamita
Geelbuikvuurpad
Bombina variegata
Vroedmeesterpad
Alytes obstetricans

1 vissoort — Grote modderkruiper
Misgurnus fossilis

1 insectensoort — Vliegend hert
Lucanus cervus

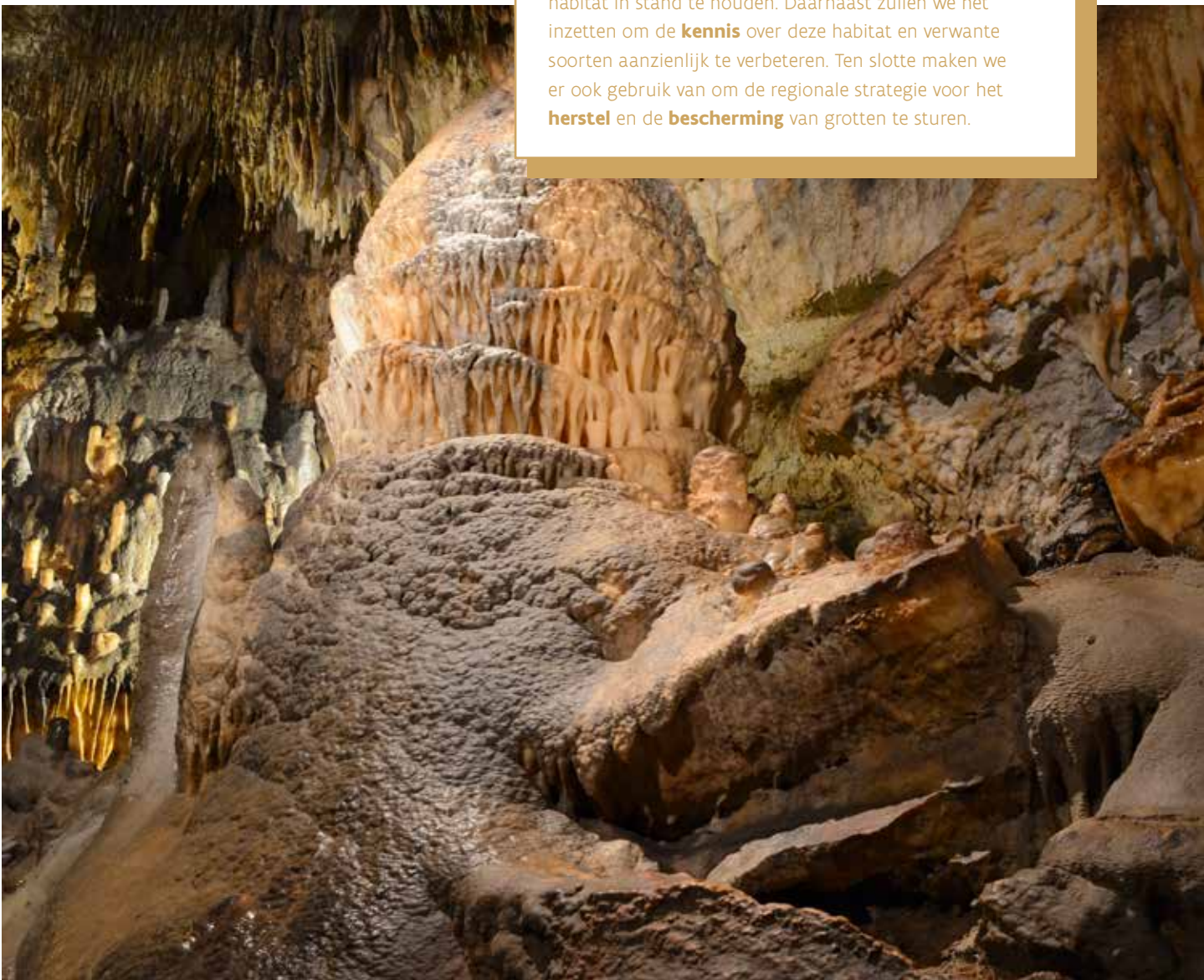
1 weekdiersoort — Bataafse stroommossel
Unio crassus

“

Grotten hebben geen vegetatie. Daarom bestaan de indicatorsoorten hier uit dier- en niet uit plantensoorten

DE MONITORING VAN GROTTEN

Een merkwaardige habitat in Wallonië kreeg extra aandacht in het LIFE BNIP: habitatype 8310, beter gekend als de 'niet voor het publiek opengestelde grotten'. Deze grotten zijn zo specifiek dat de Service Publique de Wallonie een richtlijn voor de monitoring ontwikkelde om ze wetenschappelijk te kunnen opvolgen. Tegelijk wilden ze hiermee de biologische toestand van de soort evalueren. Daarvoor werden verschillende parameters gedefinieerd, die rekening houden met de hydro-geologische context. Grotten kennen geen vegetatie, wat betekent dat de indicatorsoorten hier bestaan uit diersoorten. Dat is in tegenstelling tot terrestrische (op land) habitats, waar planten zeer belangrijk zijn. Het protocol zal in Wallonië worden toegepast om te evalueren in welke mate we erin slagen om deze unieke habitat in stand te houden. Daarnaast zullen we het inzetten om de **kennis** over deze habitat en verwante soorten aanzienlijk te verbeteren. Ten slotte maken we er ook gebruik van om de regionale strategie voor het **herstel** en de **bescherming** van grotten te sturen.



Uitvoering op het terrein

Ook op het terrein was LIFE BNIP actief. Hier volgen enkele knappe realisaties.

› De bijna uitgestorven mopsvleermuis doet het weer goed

De **mopsvleermuis** (*Barbastella barbastellus*) is een zeer zeldzame bosvleermuis die leeft in oude loofbossen met struikgewas. Van de lente tot de herfst vind je hem vooral in oude of dode bomen, onder schors of in spleten, met een voorkeur voor eikenbomen. Tijdens zijn winterslaap zit hij graag in ondergrondse holten maar ook achter losse schors. Deze zeer gespecialiseerde soort voedt zich bijna uitsluitend met kleine nachtvlinders en motten. Zijn jachtgebied bestaat uit bossen en heggen.

In 2012 werd de mopsvleermuis in België als **bijna uitgestorven** beschouwd. Om te onderzoeken of dat ook echt het geval was, trok **Natagora** het bos in. Tussen 2016 en 2018 voerde deze vereniging akoestische inventarisaties uit met automatische recorders en met telemetrie van de gevangen exemplaren. Daardoor kon ze het verspreidingsgebied van de mopsvleermuis in het westelijk deel van de centrale Ardennen en in Lotharingen opnieuw afbakenen. Dit onderzoek leverde een vrij volledig beeld op van de ligging van de belangrijkste populatiekernen en hun jachtgebieden in Wallonië.

Deze informatie hielp te bepalen waar beschermingsmaatregelen het meest relevant waren. Een actieplan vertaalde de Waalse biodiversiteitsstrategie naar regionale projecten. In het plan gaat het over wetgeving, habitatherstel en bewustmaking, en over wie de soort moet helpen te beschermen.



“

Natagora, Natagriwal, boeren in het gebied en eigenaars en beheerders van private en openbare bossen werkten samen om de mopsvleermuis tegen uitsterving te beschermen

Natagriwal

Natagriwal **plantte hagen en loofbossen aan** om de habitat van de mopsvleermuis verder uit te bouwen: hagen vormen de straten en verkeersborden om zich te verplaatsen, in loofbossen kan hij schuilen. Daarnaast stond Natagriwal ook in voor de communicatie van het actieplan via een **toegankelijke brochure** met essentiële informatie over de soort. Bosbeheerders kregen deze brochure op evenementen.

Boeren in het gebied

Iedereen droeg zijn steentje bij. Het planten van hagen werd uitvoerig gepromoot in plaatselijke tijdschriften in het leefgebied van de mopsvleermuis. De specifieke Natagriwal-adviseur benaderde de **boeren in het gebied**. Wie hagen wilde planten, kreeg ook technische en administratieve begeleiding aangeboden.

Eigenaars en beheerders van private en openbare bossen

Daarnaast werden verschillende loofbossen hersteld op percelen van eigenaars en beheerders van private en openbare bossen. Deze percelen bestonden initieel uit sparrenopstanden, ofwel werden de bomen er onlangs gekapt. Loofbossen zorgen voor een netwerk van beschutten- de bomen en voor een toename van het aantal dode bomen.

Veel handen maken licht werk. Op het symposium van 8 september 2022 over vleermuizen en de actieplannen in het Waalse, Vlaamse en Brusselse Gewest namen zo'n honderd mensen deel: vertegenwoordigers van het Agentschap Natuur en Bos, deskundigen, wetenschappers en veldbeheerders.

Al deze inspanningen leidden tot een mooi resultaat: de mopsvleermuis doet het nu **opmerkelijk beter in Wallonië**. Nog meer inspanningen om deze diersoort te beschermen blijven belangrijk en zijn een prioriteit in Wallonië en Europa.





“

De zeldzame roerdomp, blauwborst,
kleine modderkruiper, rivierdonderpad
en kopvoorn voelen zich weer helemaal
thuis in Krabbels

› De roerdomp is weer welvarend (ANB)

De **roerdomp** is een **typische moerasvogel** die zich goed verstoppt in het rietland. Daar broedt hij tussen de meerjarige rietstengels. In de voorplantingsperiode maakt hij een uniek 'hoemp'-geluid. Helaas deed de roerdomp het niet zo goed in Vlaanderen.

Voor het herstel van de habitat van de roerdomp was de vallei van de Schelde en haar zijrivieren een van de belangrijkste gebieden. Begin 2000 leefden er nog maar **twee paren in de hele vallei**, enkele jaren later was dat nog maar één paar. Een alarmerende evolutie, want de roerdomp is een **indicator voor de kwaliteit van het moerasland**. Daarom startte de Vlaamse overheid een herstelplan dat deel uitmaakte van BNIP, samen met partners zoals Natuurpunt en vzw Durme en met private partners zoals Port of Antwerp-Bruges en Maatschappij Linkerscheldeoever (MLSO).

In het kerngebied van het resterende paar (150 ha) kwam er een **nieuw waterbeheer**. Door het waterpeil in het voorjaar te verhogen (extra water oppompen in de winter, aanpassingen in de hydrografie ...) lukte het om ook in de droogste maanden een optimaal waterpeil te handhaven en zo de kolonisatie van de rietvelden door wilgenbomen te stoppen. Op grote schaal werden bomen uit overgroeide rietvelden en uit het omringende landschap gekapt, en op ongeveer 30 ha kwam er nieuw riet. Waar begrazing (vooral door ganzen) de jonge rietplanten bedreigde, werden hekken geplaatst en exotische ganzen gevangen. Kritische broedgebieden kregen een elektrische omheining als bescherming tegen vossen. Ten slotte werden negen vijvers drie jaar opnieuw met vis gevuld.

Ook buiten het kerngebied kwam er een **nieuwe habitat door de aanleg van acht vijvers** (ook met vis gevuld), met een optimaal waterbeheer en de aanplanting van riet. Op verschillende punten werd de vismigratie van de rivier naar de waterlopen in de vallei hersteld, en over meer dan 1.500 ha werd het waterpeil verhoogd.

Door dit beheer groeide het aantal roerdompterritoria uit tot vier. Ook het aantal woudaapjes (kleine roerdompsoort) steeg van twee naar tien.

Ook private eigenaars springen in de bres voor de roerdomp. Krabbels in Zandhoven is een **ongerept natuurgebied**, ontoegankelijk voor het publiek en eigendom van de familie Van de Werve. Dankzij een geslaagde samenwerking voelt de **roerdomp** zich er nog meer thuis, en dat geldt ook voor de blauwborst, de kleine modderkruiper, de rivierdonderpad en de kopvoorn. Private eigenaars, de provincie Antwerpen, Regionaal Landschap de Voorkempen, Natuurpunt en het Agentschap voor Natuur en Bos sloegen daarvoor de handen in elkaar. De **partners werkten samen een totaalvisie uit** om het gebied optimaal te herstellen en alle natuurdoelen met hun complexe waterwensen op elkaar af te stemmen. Het Agentschap voor Natuur en Bos maakte dit prachtige herstelproject mogelijk dankzij de Projectsubsidies Natuur.



› Zeldzame moerasvis krijgt nieuwe woonplaats in Rode Del (Natuurpunt)

De Rode Del in Arendonk heeft er een nieuwe bewoner bij: de **zeldzame grote modderkruiper**. Dankzij de uitbreiding van het leefgebied en de herintroductie van de soort door Natuurpunt vindt deze merkwaardige vis er weer een plaats.

Vroeger kwam de grote modderkruiper enkel voor in Het Goorke en De Hooypot, maar beide populaties waren **klein en genetisch verarmd**. In het kader van BNIP werd het voormalige laagveenmoeras hersteld: we haalden de bebossing weg en herstelden de dijken. Daardoor blijft het gebied nat tijdens droge perioden. Er komt bovendien veel grondwater aan het oppervlak, waardoor dat het hele jaar nat kan blijven. Zo kunnen er **kraggen** ontstaan: drijvende plasdrasvegetatiematten die het ideale leefgebied vormen voor de larven van de grote modderkruiper. Ze warmen namelijk snel op en bevatten veel voedsel, zoals muggenlarven. De **plasdraszone** is ook moeilijk toegankelijk voor roofvissen zoals snoek en baars, waardoor de larven veilig kunnen opgroeien.

Omdat de grote modderkruiper nog niet in de Rode Del voorkwam, zijn er in het najaar van 2022 200 **jonge, grote exemplaren uitgezet** in het herstelde moeras. Ze hebben Arendonkse en Nederlandse roots en zijn gekweekt door het Instituut voor Natuur- en Bosonderzoek (INBO). De komende jaren zullen we de Arendonkse populaties opvolgen. Zo kunnen we nagaan hoe doeltreffend alle inspanningen zijn geweest.

“

Kraggen zijn drijvende plasdrasvegetatiematten. Ze vormen het ideale leefgebied voor de larven van de grote modderkruiper





› Eigenaars in Wallonië engageren zich met plezier voor Natura 2000

Wallonië wil met zijn **dynamische beheerplannen** nog verder gaan dan de wettelijke verplichtingen. De uitdaging daarbij is vrijwilligers bereid te vinden voor de uitvoering van deze acties en maatregelen. Om de eigenaars en exploitanten van de gebieden mee te krijgen, werd een bureau aangesteld van consulenten die ook **veldwerkers** zijn. Dat bureau begeleidt de eigenaars van a tot z: het helpt hen concrete voorstellen voor maatregelen te formuleren, gaat samen met hen op zoek naar extra subsidies en ondersteunt hen bij de aanvraag van de nodige vergunningen. De consulent **begeleidt de grondeigenaar**, houdt toezicht op het werkterrein en zorgt ervoor dat de opdracht correct wordt uitgevoerd. De consulenten zijn **lokale actoren**, wat zorgt voor een **groter draagvlak**. Zo krijgt je een positief verhaal, waarbij lokale eigenaars met plezier meer realiseren dan wettelijk is verplicht.

“

Consulenten die ook veldwerkers zijn motiveerden de eigenaars en exploitanten van de Waalse gebieden om vrijwillig mee te werken



3

SAMEN BEREIKEN WE MEER

De natuur in Vlaanderen en Wallonië is versnipperd, en ook het beheer ervan. Sommige natuurgebieden worden beheerd door een overheid, andere door een natuurorganisatie en nog andere door private eigenaars. Pas als **verschillende partners de handen in elkaar** slaan, boek je de mooiste resultaten. Daarom zette LIFE BNIP sterk in op de samenwerking tussen de projectpartners maar ook die met lokale en internationale partners. Het project ondersteunde de actoren met verschillende tools.



Voor de stakeholders

LIFE BNIP ondersteunt de stakeholders niet alleen bij hun communicatie, maar ook bij de uitvoering van hun werk. Dat doet het onder andere in de vorm van outreach-projecten en handige tools.



› De Naturavan bracht mensen samen op het terrein

Hoe breng je het verhaal van Natura 2000 op een **aantrekkelijke en toegankelijke manier** bij de stakeholders op het terrein? Natuurpunt vond een antwoord in de Naturavan, een tweedehandse caravan die werd omgebouwd tot een **mobiel en innovatief promotiemiddel**. De caravan kreeg prachtige stickers met Belgische natuurbeelden, zonnepanelen en een beeldscherm voor films of presentaties. Hij werd gebruikt tijdens opleidingen, terreinbezoeken, festivals en promotiecampagnes zoals 'De natuur is jarig'. Hij maakte zelfs een heuse **tour door Vlaanderen**. De Naturavan bracht mensen samen op een vlotte manier. Zo konden ze zonder drempel bijleren over het belang van Natura 2000 in Vlaanderen en over wat ze zelf kunnen doen voor de natuur.

“

Hoe breng je het verhaal van Natura 2000 op een aantrekkelijke en toegankelijke manier op het terrein?

► Ecopedia: plantensoorten onder de loep (Natuurinvest)

Natuurinvest bouwde de website Ecopedia (ecopedia.be) uit tot **hét kennisplatform voor natuurkennis en natuurbeheer in Vlaanderen**. Je leert er op een interactieve en leuke manier over waardevolle Europese plantensoorten en vegetaties. Ecopedia beschrijft gedetailleerd zowel de habitattypes en de soorten als hun beheer. Daarvoor sloegen verschillende partners de handen in elkaar, zoals INBO en Natuurpunt.

De site werd geen ondoorgrondelijk oerwoud van teksten maar een **interactieve tool met boeiende filmpjes, quizzen en haarscherp beeldmateriaal** om de terreinkennis duidelijk over te brengen. Tijdens de looptijd van het project breidde de site uit tot meer dan 1.000 pagina's. Daardoor nam het aantal pageviews flink toe: van 35.000 tot meer dan 200.000 per maand sinds de start van LIFE BNIP. Ecopedia groeide dan ook uit tot dé referentie voor correcte, praktijkgerichte en wetenschappelijk onderbouwde natuur(beheer-) kennis in Vlaanderen.

Behalve Ecopedia bouwde Natuurinvest de wekelijkse **nieuwsbrief** 'Soorten onder de loep' uit, met bijna 2.000 volgers. Elke van de in totaal 142 edities belichtte één plantensoort die belangrijk is voor de natuurbeheerders van Europese habitattypes. De nieuwsbrief besprak voor elke soort het uitzicht en de bloeiperiode, en ook voor welke habitat en de toestand daarvan de plant een indicator is. Om het leereffect zo groot mogelijk te maken, ging het telkens om een soort die op dat moment in bloei stond. Nadien kon de lezer zelf een online kennis-test doen over de soorten in kwestie.



ecopedia.be



“

Geen ondoorgrondelijk oerwoud van teksten maar een interactieve tool met boeiende filmpjes, quizzen en haarscherp beeldmateriaal

► Handleiding om de socio-economische impact van een natuurproject in kaart te brengen

Welke impact heeft een natuurproject op de samenleving, de economie en de ecosystemendiensten? En hoe kan je die meten? Het is een complexe vraag waar elk natuurproject vroeg of laat mee te maken krijgt.

WIST JE DAT?

Ecosysteemdiensten zijn alle goederen en diensten van ecosystemen aan de samenleving, zoals het leveren van voedsel, een natuurlijke bescherming tegen overstromingen en de bestuiving door insecten.

Projectleiders kunnen bij de uitwerking van een project een analyse maken van de socio-economische impact (SEI). We ontwikkelden een **handleiding** die hen daar van a tot z bij begeleidt en meer inzicht geeft in de **belangrijkste concepten en doelen van een SEI-evaluatie**. Op die manier kunnen projectleiders vlot een plan van aanpak opstellen en krijgen ze toegang tot handige tools, sjablonen en methodieken. Bovendien kunnen ze zo makkelijker een bestek opmaken en efficiënt een impactevaluatie uitvoeren. Ten slotte biedt deze handleiding ook **handvatten** voor mensen die projectaanvragen schrijven en beoordelen.

Bij de ontwikkeling van de handleiding gebruikten we vijf gevalstudies als test. Die studies varieerden van kleine afgelijnde natuurgebieden tot complexe soortenbescherming verspreid over het Vlaamse en het Waalse Gewest. Zo maakten we de handleiding **bruikbaar in uiteenlopende situaties**.

De handleiding kan je online raadplegen:
seia.vito.be/nl.



Met de stakeholders

Natuur beschermen en herstellen doe je niet alleen. LIFE BNIP geloofde sterk in het belang van (lokale) actoren, verenigingen, partners ... Als verschillende spelers hun schouders zetten onder Natura 2000 krijg je een **rimpeleffect**: steeds meer mensen dragen dan zorg voor waardevolle Europese natuur, communiceren daarover binnen hun eigen netwerk en creëren zo een groter draagvlak. Daarom werkte LIFE BNIP via verschillende initiatieven samen met **lokale stakeholders**.

› **Zware dreps: oproep aan landbouwers om deze erfgoedsoort te redden**

De *Bromus grossus* of **zware dreps** is een Natura 2000-plantensoort die vooral voorkomt in speltakkers. Door de mechanisering van de landbouw gaat deze eenjarige grassoort sinds 1940 sterk achteruit. Begin jaren 2000 groeiden de planten nog maar op één plaats in België (in het zuiden). Nochtans zijn ze erg waardevol omdat ze bijvoorbeeld indirect helpen bij de bestuiving van cultuurplanten en de bestrijding van gewasplagen, en omdat ze een bron van voedsel zijn en een habitat voor vogels. Ze dragen dus sterk bij aan de werking van agro- en ecosystemen.

In tegenstelling tot andere gewassen, zoals de klaproos, kan de *Bromus grossus* zich niet elk jaar opnieuw uitzaaien, want de plant wordt tegelijk met de spelt geoogst. Om het voortbestaan ervan te garanderen, moeten landbouwers de *Bromus grossus* opnieuw inzaaien wanneer ze ook spelt uitstrooien. Om te kunnen overleven, is de plant dus **volledig afhankelijk van de landbouwpraktijken**.

“

Begin jaren 2000 groeide de *Bromus grossus* nog maar op één plaats in België



LIFE BNIP maakte het met een instandhoudingsprogramma mogelijk om deze soort opnieuw te ontwikkelen. Een pakket van agro- en milieumaatregelen (MAEC) dat speciaal aan zware dreps is aangepast, biedt landbouwers de mogelijkheid om de **soort weer te introduceren** en in stand te houden. Dat geeft hen ook recht op **subsidies**. Over dit nieuwe pakket verschenen er artikelen in de landbouwpers, en adviseurs van Natagriwal zorgden ook voor directe promotie bij de landbouwers. Vandaag onderhouden ongeveer twintig landbouwers de *Bromus grossus* in hun speltgewassen via stroken of beheerde percelen. Deze ervaring werd binnen LIFE BNIP gebruikt voor **verder onderzoek naar een uitgestorven soort**: de *Bromus bromoides* of Ardense dravik.

BNIP-PILOOTPROJECTEN

BNIP-PILOOTPROJECTEN: LOKALE INNOVATIEVE PROJECTEN DOOR STAKEHOLDERS

Dankzij een eenmalige subsidiepot van 100.000 euro binnen LIFE BNIP kregen acht verschillende stakeholders de kans om zelf een **lokaal en innovatief project** uit te werken rond Natura 2000. Zo werden de pilootprojecten binnen LIFE BNIP geboren.

Het unieke aan deze projectoproep was dat hij **toegankelijk was voor verschillende projecttypes**: projecten gericht op communicatie, educatie, samenwerking, de ontwikkeling van een tool of herstel op het terrein. Wel moest er telkens een duidelijke focus op Natura 2000 liggen. Iedereen kon een aanvraag indienen, van private eigenaars tot grotere stakeholders.

‘LIFE Animated’

door Regionaal Landschap Meetjesland
(budget: 15.000 euro)

Het pilootproject ‘LIFE Animated’ werd gestuurd door Regionaal Landschap Meetjesland. Dat wilde kinderen, jongeren en gezinnen op een ludieke wijze **informer** en hen **in beweging krijgen** in de prachtige natuur van het Meetjesland. Om dat te doen, ontwikkelde LIFE Animated korte **animatiefilmpjes** en **beestige mascottes** die het brede publiek laten kennismaken met de typische natuur en de diersoorten van de Natura 2000-gebieden in de streek. Ook werden **digitale spelletjestochten** ontwikkeld, waarbij kinderen met een tablet of smartphone in de hand al wandelend op ontdekking gaan in het gebied.

Meer over dit project:
life-bnip.be/nl/life-animated

“

Iedereen kon een
aanvraag indienen,
van private eigenaars
tot grotere stakeholders

‘Wildlife in België en Europa: hun routes ontrafeld’

door Natuurhulpcentrum Opglabbeek
(budget: 6.440 euro)

Het pilootproject ‘Wildlife in België en Europa: hun routes ontrafeld’ door Natuurhulpcentrum Opglabbeek bracht het belang van Natura 2000-gebieden tijdens de **migratieroutes van (roof)vogels** in beeld. Een gps-tracker volgde een bruine kiekendief en een lepelaar. Het resultaat was verbluffend: tientallen Natura 2000-sites verspreid over heel Europa deden dienst als natuurlijke halte op een trekroute richting Afrika of als overwinterplek in Frankrijk.

Meer over dit project:
life-bnip.be/nl/wildlife-in-belgie-en-europa

‘Vlieg mee met de grauwe kiekendief’

door Regionaal Landschap Zuid-Hageland
(budget: 10.075 euro)

Het pilootproject ‘Vlieg mee met de grauwe kiekendief’ werd uitgevoerd door Regionaal Landschap Zuid-Hageland en zorgde voor een **groter draagvlak voor deze prachtige vogelsoort**. Het project bracht de **grauwe kiekendief** onder de aandacht bij landbouwers maar ook bij natuurbeschermers, jagers en (lokale) overheden. Zo engageerde Regionaal Landschap Zuid-Hageland meer landbouwers om soortbeschermingsmaatregelen te nemen op hun akkers.

Daarnaast wilde het project de buurtbewoners en de gemeentelijke overheden warm maken voor de grauwe kiekendief als **paraplusoort voor bedreigde akkervogels**. Om dat te realiseren, werd een prachtig **sensibiliseringsfilmpje** ontwikkeld. Dat zet de relevantie van de gebiedsgerichte maatregelen in de kijker.

Ten slotte werd met een gps-tracker het gedrag en het omgevingsgebruik van een kiekendief in kaart gebracht. Zo kon het gebied nog verder worden verbeterd, niet alleen voor de kiekendief maar ook voor andere vogelsoorten die genieten van tijdelijke stroken die niet worden gemaaid en andere tijdelijke situaties in akkergebieden.

Meer over dit project:

life-bnip.be/nl/fly-along-with-the-harrier



‘Uitkijken over de Ballewijers’

door Limburgs Landschap vzw
(budget: 15.000 euro)

Het pilootproject ‘Uitkijken over de Ballewijers’ door Limburgs Landschap vzw zette een **verborgen natuurparel** in de kijker. De Ballewijers is een **natuurgebied met een hoge natuurwaarde** dat in zijn beginperiode kampte met heel wat problemen, zoals verstoring en sluikstorten. Om het uitzicht over de Ballewijers te herstellen, plaatste Limburgs Landschap een uitkijkplatform dat ook toegankelijk is voor rolstoelgebruikers. Daarmee draagt de organisatie bij aan **toegankelijke natuurbeleving** in eigen streek. Het project vergrootte bij de bewoners het besef dat ze wonen in de buurt van zeldzame natuur. Zo ontstond er een gevoel van **eigenaarschap**.

Meer over dit project:

life-bnip.be/nl/ballewijers



‘Kortfilms over de natuurwaarden en natuurbescherming in het Belgisch deel van de Noordzee’

door WWF België
(budget: 8.500 euro)

Het pilootproject ‘Kortfilms over de natuurwaarden en natuurbescherming in het Belgisch deel van de Noordzee’ door WWF België zette onze **prachtige maritieme natuur** in de kijker. Met deze vijf **kortfilms** wilde het WWF de Belgische bevolking sensibiliseren, inspireren en engageren. Dat deed het met objectieve informatie over het grootste natuurgebied van België.

Bekijk de vijf kortfilms:
life-bnip.be/nl/5-kortfilms-over-de-noordzee



‘Natte weiden om van te genieten bij Bertrix en Herbeumont’

door Stéphane Delogne
(budget: 15.000 euro)

‘Natte weiden om van te genieten bij Bertrix en Herbeumont’ door privé-eigenaar Stéphane Delogne combineerde **natuurherstel**, extensieve **landbouw** en **natuureducatie** in één inspirerend pilootproject. Samen met een kudde Schotse hooglanders, een groep gemotiveerde schoolkinderen en buurtbewoners herstelde Stéphane een nat weidcomplex. Dat versterkte het belang van Natura 2000 op lokaal niveau, waarbij een **private eigenaar** zelf zijn schouders zette onder het beheer en het uitdragen van een positieve boodschap.

Meer over dit project:
life-bnip.be/nl/waardevolle-graslanden-privé-eigenaar

‘Interregionale fietsroute in de Markvallei’

door CR Dendre en partners
(budget: 15.000 euro)

In het pilootproject ‘Interregionale fietsroute in de Markvallei’ sloegen verschillende gemeentes, provincies en natuurorganisaties zoals Contrat Rivière Dendre de handen in elkaar. Samen ontwikkelden ze een **65 km lange Natura 2000-fietsroute** die zowel Vlaanderen als Wallonië doorkruist in de Markvallei. Ze koppelden informatie over Natura 2000 en over de streek aan een sportieve activiteit en het bestaande knooppuntennetwerk. Zo bereikten ze een **breed publiek**. Bovendien zorgde dit pilootproject voor een **versterkte samenwerking** tussen alle betrokken partners, die er nu een aantrekkelijke toeristische troef aan overhouden.

Meer over dit project:
life-bnip.be/nl/fietsroute

‘Les aventures de Asty’

door Empreintes vzw
(budget: 15.000 euro)

Het pilootproject ‘Les aventures de Asty’ door Empreintes vzw zet met een **interactieve app** het industrieel Natura 2000-gebied de steengroeves van Asty-Moulin in de spots. Zowel buurtbewoners als jongeren met een verschillende sociale achtergrond werden betrokken bij de ontwikkeling van deze wandel- en spelletjesapp. De **betrokkenheid** vergroot zowel de duurzaamheid als de impact van het project. Er wordt namelijk een **draagvlak** gecreëerd voor het behoud van het gebied.

Meer over dit project:
life-bnip.be/nl/asty-empreintes

› Met de regio's

Dankzij LIFE BNIP is de **samenwerking** en **kennisuitwisseling** tussen alle projectpartners enorm versterkt. Tijdens workshops en terreinbezoeken wisselden we kennis en praktijkervaring uit. Zo konden de projectpartners van elkaar leren. Bovendien werden **interregionale samenwerkingsverbanden** opgezet voor bijvoorbeeld de bescherming van de grauwe kiekendief en het kweekprogramma van de rugstreeppad. Samen organiseerden we verschillende evenementen, van internationale conferenties tot een nationale communicatiecampagne om Natura 2000 meer bekendheid te geven.

“

We laten het brede publiek genieten van onze unieke Natura 2000-gebieden in België

DE NATUUR IS JARIG: CAMPAGNE OM NATURA 2000 IN DE KIJKER TE ZETTEN IN BELGIË

Natura 2000 is een abstract begrip voor de doorsnee-Belg, hoewel er in de buurt van heel wat mensen prachtige waardevolle Europese natuurgebieden te vinden zijn. Daarom organiseren alle LIFE BNIP-partners elk jaar rond 21 mei, de Europees erkende Natura 2000-dag, de campagne 'De natuur is jarig'. Samen zetten zij **Natura 2000 in België in de kijker** met laagdrempelige activiteiten.

We vestigen dan de aandacht op tal van **wandelroutes** via het wandelplatform RouteYou, waar wandelaars op eigen houtje onze prachtige natuur kunnen ontdekken. Daarnaast organiseren we heel wat **begeleide wandelingen**. Die geven de deelnemers een unieke kijk achter de schermen. Er zijn verschillende **thema's**: activiteiten gericht op foodies, sportievelingen, natuurliefhebbers en gezinnen met kinderen.

Al deze activiteiten hebben één gemeenschappelijk doel: het brede publiek laten genieten van de **unieke Natura 2000-gebieden in België**. Met een nationale webpagina met een overzicht van alle activiteiten in België en met een promotiecampagne via allerlei kanalen zorgen we voor een toegankelijk en aantrekkelijk totaalpakket.

› Hefboomeffect

LIFE BNIP investeerde de afgelopen zeven jaar in het opstellen van beheerplannen, actieplannen voor soorten en habitats en soortenbeschermingsprogramma's. Dankzij deze plannen konden zowel de projectpartners als stakeholders en actoren gerichte terreinacties ondernemen om de doelen van Natura 2000 te realiseren. Met diverse financieringsinstrumenten zetten we de plannen om in terreinacties. Om terreinbeheerders hierbij te ondersteunen, was er ook de nodige communicatie en opleiding voorzien. Dit pakket van beleidsplannen, begeleidende maatregelen en financieringsinstrumenten creëerde een hefboomeffect voor heel wat terreinrealisaties.

Het LIFE BNIP faciliteerde rechtstreeks de uitvoering van een aantal actieplannen voor soorten en habitats. Terreinacties leidden tot heel wat **natuurrealisaties** op zo'n 4.500 ha. Een mooi voorbeeld is het Waalse plan **kamsalamander**. Op basis van een inventarisatie werden gericht poelen hersteld en gecreëerd. Zo verbeterden we de habitats van deze soort en verbonden we de bestaande populaties met elkaar. In totaal raakten zo met complementaire middelen ongeveer **1017 poelen hersteld**, zowel in natuurgebieden als op private terreinen.

Projectsubsidies Natuur

(Vlaanderen)



Projectsubsidies Soorten

(Vlaanderen)



Projectsubsidies platteland

(Wallonië)

14

miljoen euro

PDR - plattelandsontwikkeling

(Wallonië)

13,2

miljoen euro

Natuurinrichting

(Vlaanderen)

15

miljoen euro

4

ZELF AAN DE SLAG

Wil je zelf actie ondernemen voor een dier- of plantensoort op jouw terrein? Of wil je graag meer weten over Natura 2000? Hieronder vind je meer informatie.



Vlaanderen

Projectsubsidies Natuur (PSN)

natura2000.vlaanderen.be/projectsubsidies-natuur

Projectsubsidies Soorten (PSS)

natuurenbos.vlaanderen.be/subsidies/subsidies-inrichting-van-natuur/projectoproep-soorten

SBP's

natuurenbos.vlaanderen.be/dieren-en-planten/soortenbescherming/lijsst-van-alle-sbps

Natuurbeheerplannen

natuurenbos.vlaanderen.be/natuurbeheerplannen

Subsidies voor nestbescherming beschermde vogels

natuurenbos.vlaanderen.be/subsidies/overige-subsidies/bescherming-nesten-en-jongen-broedvogels

Ecopedia

ecopedia.be

Wallonië

Actieplannen soorten en habitats

biodiversite.wallonie.be/fr/plans-d-action.html?IDC=6176

Beheerplannen

biodiversite.wallonie.be/fr/plans-de-gestion.html?IDC=6177

Handige websites

Natura 2000 Vlaanderen

natura2000.vlaanderen.be

e-loket Natuur en Bos

natuurenbos.vlaanderen.be/e-loketten

Natura 2000 Wallonië

biodiversite.wallonie.be/fr/natura-2000.html?IDC=829

LIFE

cinea.ec.europa.eu/programmes/life_en



> Een blik vooruit: LIFE B4B

LIFE BNIP lanceerde verschillende processen om het beleid om te zetten in terreinacties. Het project kent nu een einde. **LIFE B4B** (Belgium For Biodiversity) gaat vanaf 1 januari 2023 verder op dat pad.

- > Het versterkt het netwerk van beschermde gebieden.
- > Het verbindt beschermde gebieden door ontsnipperingsmaatregelen.
- > Het stelt beheerplannen op en voert ze uit.
- > Het handhaaft de vooruitgang.
- > Het zet projecten op om ecosystemen te herstellen.
- > Het stelt soort- en habitatgerichte maatregelen op en voert ze uit.
- > Het vermindert de lichtvervuiling.
- > Het ontsluit nog meer de kennis over natuurbehoudsmaatregelen.
- > Het verbetert de samenwerking met actoren en stakeholders.
- > Het zorgt voor een doelgerichte communicatie.
- > ...

Meer weten over LIFE B4B? www.LIFEB4B.be

De beheerplannen, soortenbeschermingsprogramma's en actieplannen voor soorten en habitats zullen ook de komende jaren de basis vormen om **Natura 2000-doelen te realiseren**. De verschillende overheden en projectpartners blijven dan ook verder bouwen op de ontwikkelde tools.

