

UNISSONS NOS
FORCES POUR
NATURA 2000

LIFE BELGIAN NATURE INTEGRATED PROJECT





Rapport LAYMAN

LIFE 14 IPE BE 002 BNIP

Abréviation : LIFE BNIP

Référence : LIFE 14 IPE BE 002 BNIP

Bénéficiaire coordinateur : Agence des Forêts et de la Nature

Partenaires du projet : SPW Agriculture, Ressources naturelles et Environnement, Service public fédéral Santé publique, Sécurité de la Chaîne alimentaire et Environnement, Natuurinvest, Natuurpunt Beheer, Natagora et Natagriwal

Budget total : 19 008 047 euros

Période : 2016-2023

Contact : europese.natuurdoelen@vlaanderen.be
life-bnip.be

Copyright © 2023 LIFE BNIP

L'instrument de financement LIFE de l'Union européenne a contribué à la réalisation de ce rapport.

Editeur responsable : Jeroen Denaeghel, Avenue du Port, 88 - boîte 75 - 1000 Bruxelles



CONTENU

1 Introduction	4
2 Protéger la nature précieuse de l'Europe : de la politique à la pratique	6
3 Ensemble, nous pouvons faire davantage	20
4 Comment y contribuer soi-même	30

1

INTRODUCTION

> L'importance de Natura 2000

Il n'est pas surprenant que notre bien-être soit inextricablement lié à l'état de la nature et à notre environnement. La nature nous fournit, entre autres, de l'air sain, de l'eau potable et des possibilités de se détendre.

Le paysage européen est une vaste mosaïque de gris, de verts et de bleus. La nature y est vraiment unique : nulle part ailleurs dans le monde vous ne trouverez un tel puzzle de paysages sur une si petite surface et dans autant de pays différents.

Natura 2000 regroupe un grand nombre de ces zones naturelles uniques, constituant ainsi le plus grand réseau naturel au monde. Chaque État membre est responsable du suivi de ses pièces de puzzle vertes. Ensemble, elles constituent la biodiversité de l'Union européenne. Le maintien de cette biodiversité est essentiel pour les générations actuelles et futures.



> BNIP en résumé

Le projet LIFE Belgian Nature Integrated Project en Belgique (LIFE BNIP) est un projet de grande envergure qui a donné le coup d'envoi de Natura 2000 en Flandre, en Wallonie et dans la partie belge de la mer du Nord. Le projet a pris fin le 31 mars 2023. Voici un aperçu de ce qui a été réalisé.

Le projet a optimisé les politiques et développé des outils et des ressources pour les mettre en pratique. À cet égard, la coopération entre les partenaires du projet et les acteurs locaux a été cruciale.

LIFE ET NATURA 2000

Qu'est-ce que LIFE ?

Le programme européen LIFE apporte un soutien financier à des projets en faveur de la protection de la nature, du climat et de l'environnement. La Commission européenne fournit un budget sous la forme de projets LIFE pour restaurer et développer le réseau naturel européen Natura 2000.

Qu'est-ce que Natura 2000 ?

Natura 2000 est un réseau naturel européen qui vise à assurer l'avenir de centaines d'animaux et de plantes menacés. Il est basé sur les directives européennes « Oiseaux » et « Habitats » et constitue le plus grand réseau de zones (naturelles) protégées au monde. Quelque 18 % de la superficie totale de l'Europe et près de 6 % de la zone marine font partie du réseau Natura 2000. Dans ces domaines, les États membres de l'Union européenne prennent des mesures pour protéger et restaurer la précieuse nature européenne.

Plus d'informations :

- > cinea.ec.europa.eu/programmes/life_en
- > natura2000.vlaanderen.be/
- > biodiversite.wallonie.be/fr/natura-2000.html?IDC=829
- > ec.europa.eu/environment/nature/natura2000/index_en.htm



BNIP

19

millions d'euros

90

personnes

ont collaboré à LIFE BNIP

Commission européenne

60 %

financement régional et national

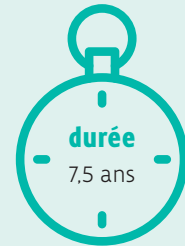
40 %

51%
Flandre

41,5%
Wallonie

1%
partie belge de
la mer du Nord

6,5%
budget
commun



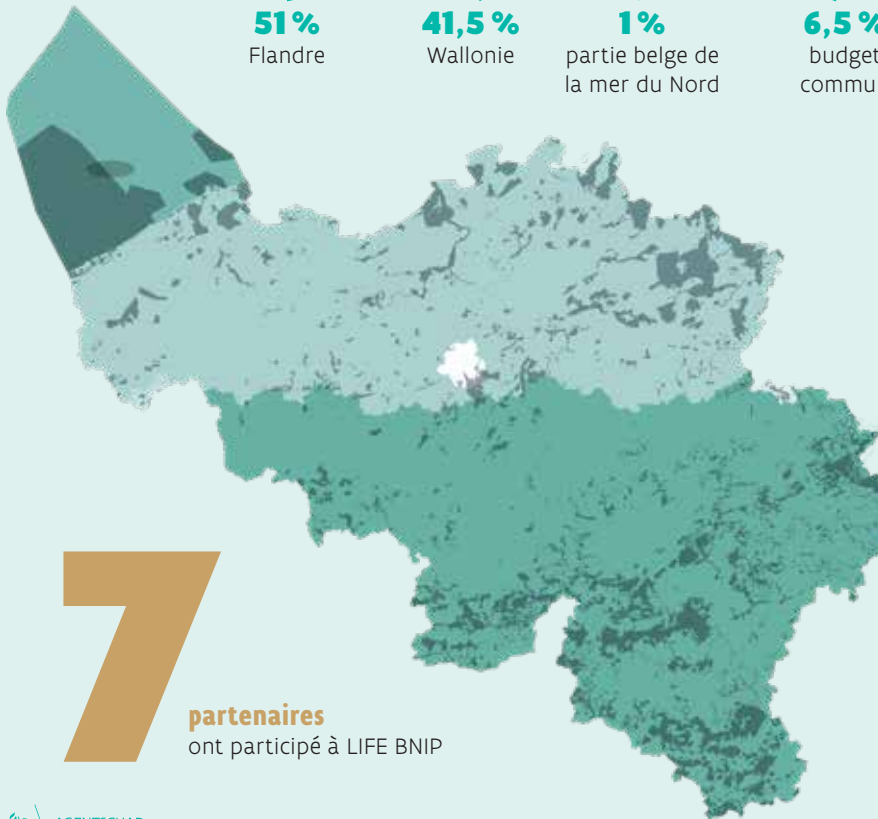
durée

7,5 ans

(88 mois, du 1er décembre 2015
au 31 mars 2023)

47

sous-projets



7

partenaires

ont participé à LIFE BNIP



Agence des Forêts et de la Nature natuurenbos.be



Natuurinvest natuurinvest.be



Natuurpunt Beheer natuurpunt.be/afdelingen/natuurpunt-beheer



Natagora natagora.be



Natagriwal natagriwal.be



SPW Agriculture, Ressources naturelles et Environnement wallonie.be/fr/acteurs-et-institutions/wallonie/service-public-de-wallonie/spw-agriculture-ressources-naturelles-et-environnement



Service public fédéral Santé publique, Sécurité de la chaîne alimentaire et Environnement health.belgium.be/fr

PROJETS INTÉGRÉS

Les **Projets intégrés ou Integrated Projects (IP)** ont été lancés en 2014 en tant que nouveaux types de projets LIFE. Ils se concentrent sur les thèmes de la nature, de l'eau, de l'air, des déchets, du climat et de l'adaptation. Ces nouveaux types de projets fonctionnent à une échelle plus large que les projets LIFE traditionnels. Ils font appel à d'autres budgets et impliquent d'autres acteurs. Le projet LIFE BNIP était un Integrated Project axé sur Natura 2000.

2

PROTÉGER LA NATURE PRÉCIEUSE DE L'EUROPE : DE LA POLITIQUE À LA PRATIQUE

Natura 2000 semble être un concept abstrait, mais il s'agit en fait **de préserver la beauté et la valeur de la nature européenne dans votre propre environnement**. LIFE BNIP a optimisé la politique qui a ensuite été mise en œuvre sur le terrain avec diverses actions et outils.

Dans les chapitres suivants, vous découvrirez ce que LIFE BNIP a réalisé, réparti sur trois niveaux : la politique, les actions et les outils, et le terrain. Ensemble, ils ont formé le puzzle complexe que ce guide de lecture ci-après clarifie. Dans chaque chapitre, vous trouverez des exemples de ces réalisations.



POLITIQUE

Flandre

programme Natura 2000

Wallonie

une politique de Natura 2000 rationalisée



ACTION

Flandre

SBP (programme de protection des espèces)

Wallonie

plans d'action pour les habitats et les espèces

Plans de gestion

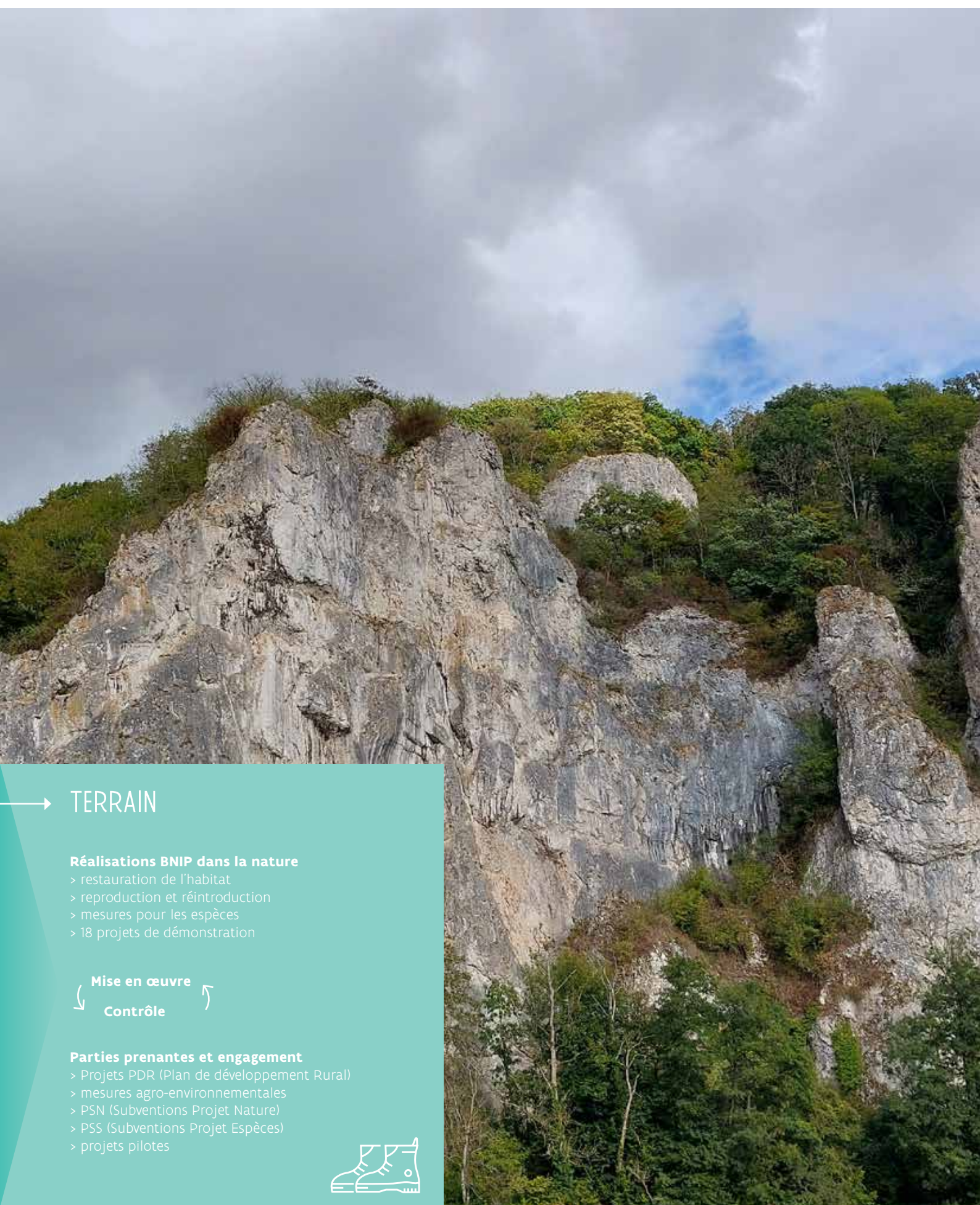
Communication

vidéos, brochures, Natura de ...

Éducation

formations, Ecopedia





TERRAIN

Réalisations BNIP dans la nature

- > restauration de l'habitat
- > reproduction et réintroduction
- > mesures pour les espèces
- > 18 projets de démonstration

Mise en œuvre



Contrôle

Parties prenantes et engagement

- > Projets PDR (Plan de développement Rural)
- > mesures agro-environnementales
- > PSN (Subventions Projet Nature)
- > PSS (Subventions Projet Espèces)
- > projets pilotes



> Guide de lecture

Le **programme Natura 2000 (N2P)** flamand rassemble tous les efforts politiques et les actions par zone que la Flandre doit mettre en œuvre pour atteindre par étapes les objectifs européens en matière de nature. En **Wallonie, une politique Natura 2000 rationalisée** a été mise en place. Elle indique, par exemple, les espèces et les habitats qui doivent bénéficier d'une protection supplémentaire.

La mise en œuvre de la politique se déroule en Flandre avec des **programmes de protection des espèces (SBP)** et les plans de gestion de la nature. En Wallonie avec **des plans d'action et des plans**

de gestion pour les espèces et les habitats.

Ces documents fournissent une base juridique pour prendre des mesures concrètes sur le terrain en faveur des espèces animales et végétales. Nous contrôlons ainsi l'impact des mesures et les adaptons si nécessaire.

Grâce à des moyens de soutien tels que la communication et l'éducation, nous suscitons un plus grand soutien. **Un soutien financier** avec, par exemple, des subventions, motive les parties prenantes pour qu'elles contribuent à la gestion et au développement de Natura 2000.

L'HUÎTRE PLATE EUROPÉENNE EST DE RETOUR

L'**huître plate européenne** (*Ostrea edulis*) revient sur le devant de la scène. Elle a été longtemps évincée en mer du Nord : les bancs de gravier étaient régulièrement renversés par les engins de pêche et d'autres huîtres prenaient sa place. Cette politique intègre les zones protégées dans le plan spatial marin et fixe des objectifs pour la restauration et la conservation des **lits de gravier**. Les récifs denses avec des populations d'huîtres sont donc à nouveau possibles en mer du Nord.

Ensemble, les huîtres ont l'air rudes et acérées, mais elles sont un vrai incubateur. Elles constituent des zones de reproduction et d'alevinage pour les poissons, créant ainsi un **point d'attraction pour la biodiversité**. Pour protéger et restaurer les bancs d'huîtres, LIFE BNIP a contribué à élaborer des **plans de gestion**. L'une des priorités était de délimiter des zones où la pêche ne devait plus perturber le fond, laissant ainsi le gravier intact. Des recherches plus approfondies devraient permettre de déterminer comment restaurer davantage les bancs de gravier.

LIFE BNIP a pris fait et cause pour l'huître plate européenne. **La communication** est essentielle pour souligner l'importance de la nature dans notre mer du Nord, forger des partenariats et obtenir un soutien. LIFE B4B mettra tout cela en pratique à partir de 2023 avec la **restauration des parcs à huîtres**.



“

La communication est essentielle pour souligner l'importance de la nature dans notre mer du Nord, forger des partenariats et obtenir un soutien





“

Grâce à LIFE BNIP,
la politique Natura
2000 a été optimisée
en Flandre,
en Wallonie et dans
la partie belge de
la mer du Nord

› Politique : élaboration d'instruments politiques

En Belgique, Natura 2000 est une **compétence régionale**. La Flandre et la Wallonie élaborent donc des politiques visant à protéger et à restaurer autant que possible cette nature européenne précieuse. Le gouvernement fédéral est responsable du réseau Natura 2000 dans la partie belge de la mer du Nord.

Le programme LIFE BNIP visait à optimiser la politique Natura 2000 en Flandre, en Wallonie et dans la partie belge de la mer du Nord. Les différentes autorités ont tracé des lignes claires pour toutes les actions sur le terrain.

En Flandre, le **programme Natura 2000**, qui constitue l'épine dorsale de la politique et garantit la réalisation des objectifs et la mise en œuvre des mesures, a été élaboré sur cette base. En Wallonie, la gouvernance a été rationalisée grâce à **LIFE BNIP**, qui a permis de poursuivre le déploiement du réseau Natura 2000 wallon sur le terrain. Les plans de gestion ont contribué à la protection du réseau Natura 2000 dans la partie belge de la mer du Nord.



“

La nature en Flandre est très fragmentée

► Actions : outils permettant de traduire la politique sur le terrain

Des outils ont été utilisés pour traduire sur le terrain le programme Natura 2000 en Flandre et la gouvernance rationalisée en Wallonie. Par exemple, nous avons développé des méthodes et des outils de surveillance dans les deux régions.

La nature en Flandre est très **fragmentée**. C'est pourquoi nous avons élaboré un programme visant à **relier** les habitats des différentes espèces entre eux. Les réseaux vert-bleu garantissent une nature biodiversifiée et résistante au climat. En outre, **les programmes de protection des espèces** (ou SBP en Flandre) sont la base légale pour prendre des mesures concrètes sur le terrain pour les espèces de valeur.

En Wallonie, nous avons pensé **des plans d'action dynamiques** pour les espèces et les habitats. Ces plans déterminent les mesures correctives, les mesures de gestion ou **mesures** juridiques que nous devons prendre, à quelle échelle et dans quels endroits, combien cela coûterait et quel serait l'**impact socio-économique** potentiel. Ces étapes ont nécessité des études et des recherches préparatoires pour certains habitats et certaines espèces.

Les espèces animales ne sont pas les seules à mériter l'attention, **les zones dans leur ensemble** doivent également faire l'objet d'une attention particulière. Par conséquent, de nouveaux **plans de gestion de la nature** ont été élaborés en Flandre. Nous avons également passé au crible les plans existants afin de combler les lacunes lorsque cela est possible pour atteindre les objectifs de conservation. En Wallonie, l'élaboration de **plans de gestion** pour chaque site Natura 2000 s'est faite sur la base d'un modèle approuvé. Ces plans visaient à rassembler les ressources et les informations nécessaires pour entamer des discussions sur la gestion future des sites. Nous les utilisons également pour suggérer des améliorations à la situation existante. Ces plans de gestion sont conçus comme un **outil dynamique** : les nouvelles connaissances sont intégrées dans une mise à jour du plan de gestion.

Les bases de données et les outils informatiques permettent d'obtenir des informations aussi claires et complètes que possible. Un bon exemple est l'**application flamande Meetnetten** qui se concentre sur la surveillance des espèces des directives « Oiseaux » et « Habitats ». Meetnetten est un outil web permettant de planifier et de suivre le travail sur le terrain et de saisir des données sur le terrain (meetnetten.be). Il s'agit là d'une vraie mine d'informations.



17
plans d'action
habitat
(Wallonie)

17
espèces
protégées
(AP et SBP)

1 039
étangs nouveaux ou
restaurés en fonction des
amphibiens

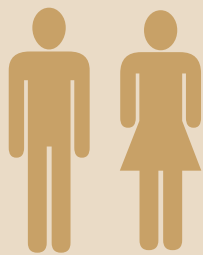
14 300
hectares passés au crible
dans les plans de gestion
existants (Flandre)

ENVIRON
4 365

de l'habitat (hectare) directement restauré et géré
par le BNIP (démonstration + mise en œuvre de
plans d'action pour les espèces et les habitats)

15 800
personnes ayant participé
à la formation

34
conférences et événements
(de mise en réseau)

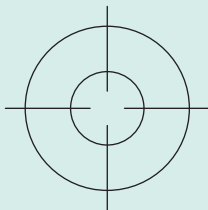


414
sessions de formation
pour le personnel et les
parties prenantes

3 200
participants aux conférences
et aux événements
(de mise en réseau)

3
bases de données et
outils informatiques

16
manuels sur
le suivi



635
bulletins
d'information

27
vidéos

34
directives

plans de gestion élaborés et mis à jour

240
en Wallonie

313
en Flandre



40

plans d'action pour les espèces et les
habitats et programmes de protec-
tion des espèces
(13 en Flandre, 27 en Wallonie)

2 espèces
végétales

Brome épais
Bromus grossus
Flûteau nageant
Luronium natans

3 espèces
de mammifères

Muscardin
Muscardinus avellanarius
Loutre d'Europe
Lutra lutra
Barbastelle commune
Barbastella barbastellus

7 espèces
d'oiseaux

*Oiseaux des roselières

Pie-grièche écorcheur
Lanius collurio
Busard des roseaux
Circus aeruginosus
Marouette ponctuée
Porzana porzana
Butor étoilé*
Botaurus stellaris
Blongios nain*
Ixobrychus minutus
Rousserolle turdoïde*
Acrocephalus arundinaceus
Locustelle lusciniôïde*
Locustella luscinioides

7 espèces
d'amphibiens

Rainette verte
Hyla arborea
Triton crêté
Triturus cristatus
Petite grenouille verte
Rana lessonae
Grenouille des champs
Rana arvalis
Crapaud calamite
Bufo calamita
Sonneur à ventre jaune
Bombina variegata
Alyte accoucheur
Alytes obstetricans

1 espèce
de poissons

Loche d'étang
Misgurnus fossilis

1 espèce
d'insectes

Lucane Cerf-volant
Lucanus cervus

1 espèce
de mollusques

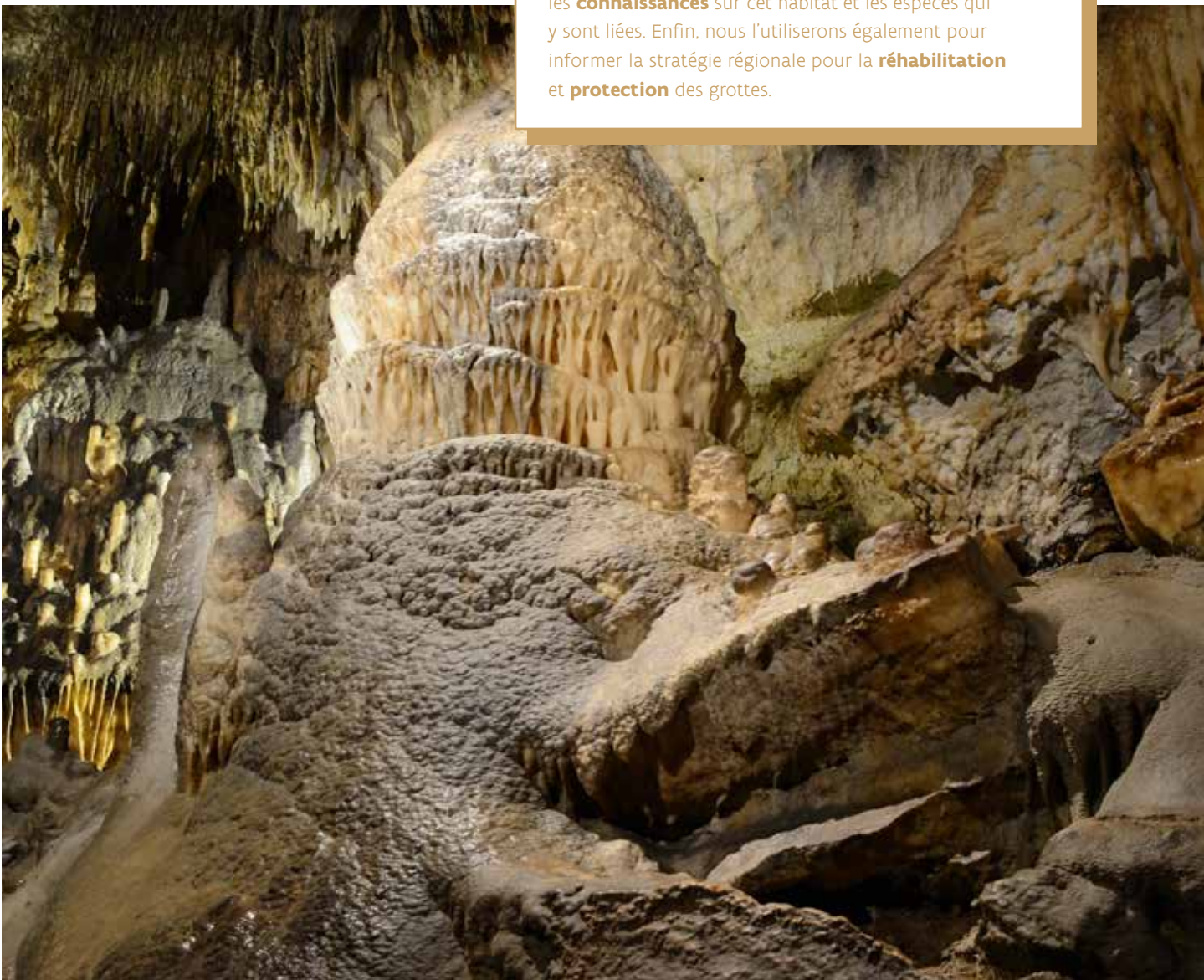
Mulette épaisse
Unio crassus

“

Les grottes sont dépourvues de végétation. Par conséquent, les espèces indicatrices sont ici des espèces animales plutôt que des espèces végétales

SURVEILLANCE DES GROTTES

Un habitat remarquable en Wallonie a fait l'objet d'une attention particulière dans le LIFE BNIP : le type d'habitat 8310, mieux connu sous le nom de « grottes non ouvertes au public ». Ces grottes sont si spécifiques que le Service public de Wallonie a développé un guide de suivi pour les suivre scientifiquement. En même temps, ils voulaient l'utiliser pour évaluer l'état biologique de l'espèce. Plusieurs paramètres ont été définis à cet effet, en tenant compte du contexte hydrogéologique. Les grottes sont dépourvues de végétation, ce qui signifie que les espèces indicatrices sont des espèces animales. Cela contraste avec les habitats terrestres, où les plantes sont très importantes. Le protocole sera appliqué en Wallonie afin d'évaluer dans quelle mesure nous parvenons à conserver cet habitat unique. En outre, nous le déploierons pour améliorer les **connaissances** sur cet habitat et les espèces qui y sont liées. Enfin, nous l'utiliserons également pour informer la stratégie régionale pour la **réhabilitation** et **protection** des grottes.



Mise en œuvre sur le terrain

LIFE BNIP a également été active sur le terrain. Voici quelques belles réalisations.

► La Barbastelle commune qui avait presque disparu se porte à nouveau bien

La **Barbastelle commune** (*Barbastella barbastellus*) est une chauve-souris forestière très rare qui vit dans les vieilles forêts de feuillus avec des broussailles. Du printemps à l'automne, on la trouve surtout dans les vieux arbres ou les arbres morts, sous l'écorce ou dans les crevasses, avec une préférence pour les chênes. Pendant l'hibernation, elle aime s'installer dans des cavités souterraines, mais aussi derrière des écorces détachées. Cette espèce très spécialisée se nourrit presque exclusivement de petits papillons de nuit et de mites. Son territoire de chasse est constitué de forêts et de haies.

En 2012, la Barbastelle commune a été classée comme **presque éteinte**. Pour vérifier si c'est effectivement le cas, **Natagora** s'est rendue en forêt. Entre 2016 et 2018, cette association a réalisé des inventaires acoustiques à l'aide d'enregistreurs automatiques et avec la télémétrie des spécimens capturés. Elle a ainsi pu redéfinir l'aire de répartition de la Barbastelle commune dans la partie occidentale des Ardennes centrales et en Lorraine. Cette enquête a permis de dresser un tableau assez complet de la localisation des principaux foyers de population et de leurs terrains de chasse en Wallonie.

Ces informations ont permis de déterminer où les mesures de protection étaient les plus pertinentes. Un plan d'action a permis de traduire la stratégie wallonne en matière de biodiversité en projets régionaux. Le plan traite de la législation, de la restauration de l'habitat et de la sensibilisation, ainsi que des personnes qui devraient contribuer à la protection de l'espèce.



“

Natagora, Natagriwal, les agriculteurs de la région et les propriétaires et gestionnaires de forêts privées et publiques ont travaillé ensemble pour protéger la Barbastelle commune de l'extinction

Natagriwal

Natagriwal a **planté des haies et des forêts de feuillus sur le site** afin de développer l'habitat de la Barbastelle commune: les haies forment les rues et les panneaux de signalisation qui lui permettent de se déplacer, tandis que les forêts de feuillus lui servent d'abri. En outre, Natagriwal a également été chargée de communiquer le plan d'action par le biais d'une **brochure accessible** contenant des informations essentielles sur les espèces. Cette brochure a été remise aux gestionnaires forestiers lors d'événements.

Agriculteurs de la région

Tout le monde a fait sa part du travail. La plantation de haies a été largement promue dans les magazines locaux dans l'habitat de la Barbastelle commune. Le conseiller spécifique de Natagriwal a approché les **agriculteurs de la région**. Les personnes souhaitant planter des haies ont également bénéficié d'une assistance technique et administrative.

Propriétaires et gestionnaires de forêts privées et publiques

En outre, plusieurs forêts de feuillus ont été restaurées sur des parcelles appartenant à des propriétaires et à des gestionnaires de forêts privées et publiques. Ces parcelles étaient initialement constituées d'épicéas, ou les arbres qui s'y trouvaient ont été récemment abattus. Les forêts d'essences feuillues offrent un réseau d'arbres protecteurs et augmentent le nombre d'arbres morts.

L'union fait la force. Lors du colloque du 8 septembre 2022 sur les chauves-souris et les plans d'action en régions wallonne, flamande et bruxelloise, une centaine de personnes ont participé : des représentants du Département de la Nature et des Forêts, experts, scientifiques et gestionnaires de terrain.

Tous ces efforts ont abouti à un beau résultat : la Barbastelle commune se porte désormais **remarquablement bien en Wallonie**. Des efforts supplémentaires pour protéger cette espèce restent importants et constituent une priorité en Wallonie et en Europe.





“

Le butor étoilé, la gorgebleue à miroir,
la loche de rivière, le cottus perifretum
et le chevesne se sentent à nouveau
chez eux à Krabbels

► Le butor prospère à nouveau (ANB)

Le **butor étoilé** est un **oiseau typique des marais** qui se cache bien dans les roselières. Il s'y reproduit parmi les roseaux vivaces. Pendant la période de reproduction, il émet un « mugissement » unique. Malheureusement, le butor ne se portait pas bien en Flandre.

Pour la restauration de l'habitat du butor, la vallée de l'Escaut et ses affluents étaient l'une des zones les plus importantes. Au début des années 2000, seuls **deux couples vivaient dans toute la vallée**, quelques années plus tard, il n'y en avait plus qu'un. Une évolution alarmante, car le butor étoilé est un **indicateur de la qualité des zones humides**. C'est pourquoi le gouvernement flamand a lancé un plan de relance dans le cadre du BNIP, en collaboration avec des partenaires tels que Natuurpunt et vzw Durme et des partenaires privés tels que le port d'Anvers-Bruges et Maatschappij Linkerscheldeover (MLSO).

Dans la zone centrale du couple restant (150 hectares), un **nouveau système de gestion de l'eau** a été installé. En augmentant le niveau d'eau au printemps (pompage d'eau supplémentaire en hiver, ajustements hydrographiques, etc.), un niveau d'eau optimal a été maintenu, même pendant les mois les plus secs, stoppant ainsi la colonisation des roselières par les saules. Des arbres ont été abattus à grande échelle dans les roselières envahies par la végétation et dans le paysage environnant, et de nouvelles roselières ont été plantées sur environ 30 hectares. Là où le pâturage (en particulier celui des oies) menaçait les jeunes roseaux, des clôtures ont été érigées et les oies exotiques ont été capturées. Les zones de reproduction critiques ont été clôturées à l'électricité pour les protéger des renards. Enfin, neuf étangs ont été remplis de poissons pendant trois ans.

En dehors de la zone centrale, un **nouvel habitat a été créé grâce à la construction de huit étangs** (également remplis de poissons), avec une gestion optimale de l'eau et la plantation des roseaux. À plusieurs endroits, la migration des poissons de la rivière vers les cours d'eau de la vallée a été rétablie et les niveaux d'eau ont été relevés sur plus de 1 500 hectares.

Grâce à cette gestion, le nombre de territoires du butor étoilé est passé au nombre de quatre. Le nombre de blongios nains (petits butors) a également augmenté, passant de deux à dix.

Les propriétaires privés ont également uni leurs forces pour le butor étoilé. Krabbels à Zandhoven est une **réserve naturelle intacte**, inaccessible au public et appartenant à la famille Van de Werve. Grâce à une collaboration réussie, le **butor étoilé** s'y sent encore plus à l'aise, tout comme la gorgebleue à miroir, la loche de rivière, le cottus perifretum et le chevesne. Les propriétaires privés, la province d'Anvers, le Regionaal Landschap de Voorkempen, Natuurpunt et l'Agence des Forêts et de la Nature ont uni leurs forces à cette fin. Les **partenaires ont élaboré ensemble une vision globale** pour restaurer au mieux la zone et aligner tous les objectifs relatifs à la nature sur leurs besoins complexes en eau. L'Agence des Forêts et de la Nature a rendu possible ce magnifique projet de restauration grâce au Projet de subvention Nature.



► Un poisson des marais rare trouve un nouveau foyer au Rode Del (Natuurpunt)

Le Rode Del à Arendonk compte un nouveau résident : la **remarquable loche d'étang**. Grâce à l'expansion de l'habitat et à la réintroduction de l'espèce par Natuurpunt, ce poisson remarquable y trouve à nouveau sa place.

La loche d'étang n'était autrefois présente qu'à Het Goorcken et De Hooyput, mais les deux populations étaient **petites et génétiquement appauvries**. Dans le cadre du BNIP, l'ancienne tourbière basse a été restaurée : nous avons supprimé le boisement et restauré les digues. Cela permet de maintenir la zone humide pendant les périodes sèches. Il y a également beaucoup d'eau souterraine qui remonte à la surface, ce qui permet de la maintenir humide tout au long de l'année. C'est ainsi que naissent des **îles flottantes** : des tapis de potamots flottants qui constituent l'habitat idéal pour les larves de la loche d'étang. En effet, ils se réchauffent rapidement et contiennent beaucoup de nourriture, comme des larves de moustiques. La **zone marécageuse** est également difficile d'accès pour les poissons prédateurs tels que le brochet et la perche, ce qui permet aux larves de grandir en toute sécurité.

Comme la loche d'étang n'était pas encore présente au Rode Del, 200 **jeunes exemplaires forts ont été relâchés** dans le marais restauré, à l'automne 2022. Ils sont issus d'Arendonk et des Pays-Bas, et ont été élevés par l'Institut flamand pour l'Étude de la Nature et des Forêts (INBO). Dans les années à venir, nous assurerons le suivi des populations d'Arendonk. Cela nous permettra d'évaluer l'efficacité de tous les efforts déployés.

“

Les îles flottantes sont des tapis de végétation flottante des zones humides. Ils constituent l'habitat idéal pour les larves de la loche d'étang





› Les propriétaires wallons s'engagent volontiers en faveur de Natura 2000

La Wallonie, avec ses **plans de gestion dynamiques** veut aller encore plus loin que les obligations légales. Le défi consiste à trouver des volontaires prêts à mettre en œuvre ces actions et mesures. Afin d'obtenir l'adhésion des propriétaires et des exploitants des zones, une agence de consultants, qui étaient également **sur le terrain** a été installée. Cette agence assiste les propriétaires de A à Z : elle les aide à formuler des propositions de mesures concrètes, recherche avec eux des subventions supplémentaires et les aide à demander les permis nécessaires. Le consultant **supervise le propriétaire foncier**, supervise les activités sur le terrain et veille à ce que le travail soit effectué dans les règles de l'art. Les consultants sont **des acteurs locaux**, ce qui garantit **un soutien plus important**. Le résultat est positif, avec des propriétaires locaux heureux de faire plus que ce qui est légalement requis.

“

Les consultants qui travaillent également sur le terrain ont incité les propriétaires et les exploitants des sites wallons à collaborer volontairement



3

ENSEMBLE, NOUS POUVONS FAIRE DAVANTAGE

La nature en Flandre et en Wallonie est fragmentée, tout comme sa gestion. Certaines réserves naturelles sont gérées par les autorités, d'autres par une organisation de protection de la nature et d'autres encore par des propriétaires privés. Ce n'est que lorsque **différents partenaires unissent leurs forces** que l'on obtient les meilleurs résultats. Par conséquent, LIFE BNIP a mis l'accent sur la coopération entre les partenaires du projet, mais aussi avec des partenaires locaux et internationaux. Le projet a soutenu les acteurs à l'aide de plusieurs outils.



Pour les parties prenantes

LIFE BNIP soutient les parties prenantes non seulement dans leur communication, mais aussi dans l'exécution de leurs tâches. Elle le fait sous la forme de projets de sensibilisation et d'outils utiles, entre autres.



› La Naturavan a rassemblé les gens sur le terrain

Comment présenter l'histoire de Natura 2000 **d'une manière attrayante et accessible** aux acteurs de terrain ? Natuurpunt a trouvé une réponse dans la Naturavan, une caravane d'occasion transformée en **outil promotionnel mobile et innovant**.

La caravane a été décorée à l'aide de beaux autocollants avec des images de la nature belge, et équipée de panneaux solaires et d'un écran pour les films ou les présentations. Elle a été utilisée lors de formations, de visites de sites, de festivals et de campagnes promotionnelles telles que « C'est l'anniversaire de la nature ». Elle a même fait un véritable **tour des Flandres**. La Naturavan a permis de réunir les gens de manière harmonieuse. Ils ont pu ainsi découvrir facilement l'importance de Natura 2000 en Flandre et ce qu'ils pouvaient faire eux-mêmes pour la nature.

“

Comment présenter l'histoire de Natura 2000 sur le terrain d'une manière attrayante et accessible ?

► Ecopedia : les espèces végétales à la loupe (Natuurinvest)

Natuurinvest a fait du site web Ecopedia (ecopedia.be) **la plateforme par excellence de connaissances, pour la connaissance et la gestion de la nature en Flandre**. Vous apprendrez à connaître des espèces végétales et des végétations européennes précieuses d'une manière interactive et amusante. Ecopedia décrit en détail les types d'habitats, les espèces et leur gestion. Pour ce faire, plusieurs partenaires se sont associés, tels que l'INBO et Natuurpunt.

Le site n'est pas devenu une jungle impénétrable de textes, mais **un outil interactif avec des vidéos attrayantes, des quiz et des images très nettes** pour transmettre clairement les connaissances du terrain. Au cours du projet, le site s'est enrichi de plus de 1 000 pages. Ainsi le nombre de pages consultées a augmenté de manière significative : de 35 000 à plus de 200 000 par mois depuis le lancement de LIFE BNIP. Ecopedia est donc devenue la référence en matière de connaissances correctes, pratiques et scientifiques sur la nature (gestion) en Flandre.



“

Pas de jungle de textes impénétrables, mais un outil interactif avec des vidéos attrayantes, des quiz et des images très nettes

En plus d'Ecopedia, Natuurinvest a créé la **lettre d'information hebdomadaire** « Espèces à la loupe », qui compte près de 2 000 abonnés. Chacune des 142 éditions a mis en lumière une espèce végétale importante pour les gestionnaires de la faune et de la flore des types d'habitats européens. La lettre d'information traite de l'apparition et de la période de floraison de chaque espèce, ainsi que de l'habitat et de son état dont la plante est un indicateur. Pour maximiser l'effet d'apprentissage, chacune d'entre elles concernait une espèce en fleurs à ce moment-là. Les lecteurs pouvaient ensuite passer leur propre test de connaissances en ligne sur l'espèce en question.



ecopedia.be



► Guide pour l'évaluation de l'impact socio-économique d'un projet nature

Quel est l'impact d'un projet nature sur la société, l'économie et les services écosystémiques ? Et comment le mesurer ? Il s'agit d'une question complexe à laquelle tout projet de protection de la nature est confronté tôt ou tard.

LE SAVIEZ-VOUS ?

Les services écosystémiques sont tous les biens et services fournis par les écosystèmes à la société, tels que la fourniture de nourriture, la protection naturelle contre les inondations et la pollinisation par les insectes.

Les chefs de projet peuvent effectuer une analyse de l'impact socio-économique (ISE) lors de l'élaboration d'un projet. Nous avons élaboré un **manuel** qui les guide de A à Z et leur permet de mieux comprendre les **concepts clés et les objectifs d'une évaluation ISE**. Les chefs de projet peuvent ainsi facilement élaborer un plan d'action et accéder à des outils, des modèles et des méthodologies utiles. Il leur permet également d'élaborer plus facilement des cahiers des charges et de réaliser des analyses d'impact de manière efficace. Enfin, ce guide fournit également des **outils** pour les personnes chargées de rédiger et d'évaluer les candidatures de projets.

Lors de l'élaboration du manuel, nous avons utilisé cinq études de cas comme tests. Ces études vont des petites réserves naturelles délimitées à la protection complexe d'espèces dispersées dans les régions flamande et wallonne. De cette manière, nous avons rendu le manuel **utilisable dans diverses situations**.

Vous pouvez accéder au manuel en ligne : seia.vito.be/fr.



Avec les parties prenantes

La protection et la restauration de la nature ne se font pas seules. LIFE BNIP croyait fermement à l'importance des acteurs (locaux), des associations, des partenaires, etc. Lorsque différents acteurs soutiennent Natura 2000, on obtient un **effet boule de neige** : de plus en plus de personnes prennent soin de la précieuse nature européenne, communiquent à ce sujet au sein de leur propre réseau et créent ainsi une base de soutien plus large. C'est pourquoi LIFE BNIP a travaillé avec **les acteurs locaux** par le biais de différentes initiatives.

► **Brome épais : appel aux agriculteurs pour sauver cette espèce patrimoniale**

Le *Bromus grossus* ou **brome épais** est une espèce végétale Natura 2000 que l'on trouve principalement dans les champs d'épeautre. En raison de la mécanisation de l'agriculture, cette espèce de graminée annuelle est en forte régression depuis 1940. Au début des années 2000, ces plantes ne poussaient encore qu'à un seul endroit en Belgique (dans le sud). Cependant, elles sont très précieuses, car elles contribuent, par exemple, indirectement à la pollinisation des plantes cultivées et à la lutte contre les parasites des cultures, et parce qu'elles constituent une source de nourriture et un habitat pour les oiseaux. Elles contribuent donc grandement au fonctionnement des agro- et des écosystèmes.

Contrairement à d'autres cultures, comme le pavot, le *Bromus grossus* ne se réensemence pas chaque année, car la plante est récoltée en même temps que l'épeautre. Afin d'assurer sa survie, les agriculteurs doivent semer le *Bromus grossus* à nouveau lorsqu'ils sèment de l'épeautre. Ainsi, pour sa survie, la plante est **entièrement dépendante des pratiques agricoles**.

“

Au début des années 2000, le *Bromus grossus* ne poussait qu'à un seul endroit en Belgique



LIFE BNIP, par le biais d'un programme de conservation, a permis de redévelopper cette espèce. Un ensemble de mesures agro-environnementales (MAEC) spécialement adaptées aux bromes épais permet aux agriculteurs de **réintroduire l'espèce** et de la conserver. Cela leur permet également de bénéficier de **subventions**. Des articles sur ce nouveau paquet ont été publiés dans la presse agricole et les consultants de Natagriwal ont également assuré une promotion directe auprès des agriculteurs. Aujourd'hui, une vingtaine d'agriculteurs entretiennent le *Bromus grossus* dans leurs cultures d'épeautre par le biais de bandes ou de parcelles aménagées. Cette expérience a été utilisée dans le cadre de LIFE BNIP pour **la poursuite des recherches sur une espèce disparue** : le *Bromus bromoideus* ou Brome des Ardennes.

PROJETS PILOTES BNIP

PROJETS PILOTES BNIP : PROJETS LOCAUX INNOVANTS PAR LES PARTIES PRENANTES

Grâce à une subvention unique de 100 000 euros dans le cadre de LIFE BNIP, huit parties prenantes différentes ont eu l'occasion de développer leur propre **projet local et innovant** autour de Natura 2000. C'est ainsi que sont nés les projets pilotes de LIFE BNIP.

L'originalité de cet appel à projets réside dans le fait qu'il **était ouvert à différents types de projets** : les projets axés sur la communication, l'éducation, la collaboration, le développement d'un outil ou la restauration sur le terrain. Toutefois, dans chaque cas, l'accent devait être clairement mis sur Natura 2000. Tout le monde pouvait déposer un dossier, qu'il s'agisse de propriétaires privés ou de parties prenantes plus importantes.

« LIFE Animated »

par Regionaal Landschap Meetjesland
(budget : 15 000 euros)

Le projet pilote « LIFE Animated » a été piloté par le Regionaal Landschap Meetjesland. Ce projet visait à **informer** de manière ludique les enfants, les jeunes et les familles et à **les faire bouger** dans la belle nature du Meetjesland. Pour ce faire, LIFE Animated a développé de petits **films d'animation** et **des mascottes en forme d'animaux** pour faire découvrir au grand public la nature et les espèces animales typiques des sites Natura 2000 de la région. Des **circuits de jeux numériques** ont aussi été développés, avec lesquels les enfants, une tablette ou un smartphone à la main, pouvaient explorer la région en marchant.

Plus d'informations sur ce projet :
life-bnip.be/nl/life-animated

“

Tout le monde pouvait déposer un dossier, qu'il s'agisse de propriétaires privés ou de parties prenantes plus importantes

« La faune en Belgique et en Europe : à la découverte des itinéraires »

par le Natuurhulpcentrum Opglabbeek
(budget : 6 440 euros)

Le projet pilote « La faune en Belgique et en Europe : à la découverte des itinéraires » initié par le Natuurhulpcentrum Opglabbeek a mis en évidence l'importance des sites Natura 2000 sur les **routes de migration des oiseaux (prédateurs)**. Un traceur GPS a permis de suivre un busard des roseaux et une spatule. Les résultats sont étonnants : des dizaines de sites Natura 2000 à travers l'Europe servent de haltes naturelles sur une route de migration vers l'Afrique ou de sites d'hivernage en France.

Plus d'informations sur ce projet :
life-bnip.be/nl/wildlife-in-belgie-en-europa

« Voler avec le busard cendré »

par le Regionaal Landschap Zuid-Hageland
(budget : 10 075 euros)

Le projet pilote « Voler avec le busard cendré » a été réalisé par le Regionaal Landschap Zuid-Hageland et a contribué à obtenir **un plus grand soutien pour cette espèce d'oiseau superbe.**

Le projet a attiré l'attention des agriculteurs, mais aussi des défenseurs de l'environnement, des chasseurs et des autorités (locales) sur le **busard cendré.** C'est ainsi que le Regionaal Landschap Zuid-Hageland a incité davantage d'agriculteurs à prendre des mesures de protection des espèces dans leurs champs.

En outre, le projet visait à enthousiasmer les résidents locaux et les autorités municipales au sujet du busard cendré en tant qu'**espèce parapluie pour les oiseaux des champs menacés d'extinction.** Pour ce faire, un magnifique **film de sensibilisation** a été développé. Cela souligne la pertinence des mesures basées sur la superficie.

Enfin, un traceur GPS a été utilisé pour cartographier le comportement et l'utilisation de l'environnement par les busards. Ainsi, la zone a pu être améliorée non seulement pour le busard, mais aussi pour d'autres espèces d'oiseaux qui apprécient le fait qu'il y ait des bandes de terrain non fauchées et d'autres parcelles dans les zones arables, de temps à autre.

Plus d'informations sur ce projet :
life-bnip.be/nl/fly-along-with-the-harrier



« Vue sur le Ballewijers »

par le Limburgs Landschap vzw
(budget : 15 000 euros)

Le projet pilote « Vue sur le Ballewijers » lancé par le Limburgs Landschap vzw a mis en lumière un **joyau naturel caché.** Le Ballewijers est une **réserve naturelle à haute valeur naturelle** qui, à ses débuts, a souffert de nombreux problèmes tels que les perturbations et les décharges clandestines. Pour restaurer la vue sur le Ballewijers, Limburgs Landschap a installé une plateforme d'observation qui est également accessible aux utilisateurs de fauteuils roulants. Ce faisant, l'organisation contribue à **une expérience de nature accessible** dans sa propre région. Le projet a permis de sensibiliser les habitants à la vie à proximité d'une nature rare. Cela a créé un sentiment **d'appartenance.**

Plus d'informations sur ce projet :
life-bnip.be/nl/ballewijers



« Vidéos sur les valeurs de la nature et la conservation de la nature dans la partie belge de la mer du Nord »

par le WWF Belgique
(budget : 8 500 euros)

Le projet pilote « Vidéo sur les valeurs de la nature et la conservation de la nature dans la partie belge de la mer du Nord » initié par le WWF Belgique a mis en lumière notre **belle nature maritime**. Avec ces cinq **vidéos**, le WWF a voulu sensibiliser, inspirer et impliquer la population belge. Il l'a fait en fournissant des informations objectives sur la plus grande réserve naturelle de Belgique.

Visionnez les cinq vidéos :
life-bnip.be/nl/5-kortfilms-over-de-noordzee



« Les belles prairies humides de Bertrix et Herbeumont »

par Stéphane Delogne
(budget : 15 000 euros)

Le projet « Les belles prairies humides de Bertrix et Herbeumont » initié par Stéphane Delogne, propriétaire privé, a combiné la **restauration de la nature, l'agriculture extensive et l'éducation à la nature** dans un projet pilote inspirant. Avec un troupeau de Highlanders écossais, un groupe d'écoliers motivés et des habitants de la région, Stéphane a restauré un complexe de prairies humides. Le fait qu'un **propriétaire privé** a lui-même mis la main à la pâte pour gérer et promouvoir un message positif a renforcé l'importance de Natura 2000 au niveau local.

Plus d'informations sur ce projet : life-bnip.be/nl/waardevolle-graslanden-prive-eigenaar

« Itinéraire cyclable interrégional dans la vallée du Mark »

par le CR Dendre et partenaires
(budget : 15 000 euros)

Dans le cadre du projet pilote « Itinéraire cyclable interrégional dans la vallée du Mark », plusieurs municipalités, provinces et organisations de protection de la nature, telles que le Contrat Rivière Dendre, ont uni leurs forces. Ensemble, ils ont développé un **itinéraire cyclable Natura 2000 de 65 km** qui traverse la Flandre et la Wallonie dans la vallée du Mark. Ils ont associé les informations sur Natura 2000 et la région à une activité sportive et au réseau de jonctions existant. Ils ont ainsi atteint un **large public**. En outre, ce projet pilote a permis **une coopération renforcée** entre tous les partenaires concernés, ce qui constitue désormais un atout touristique attrayant.

Plus d'informations sur ce projet :
life-bnip.be/nl/fietsroute

« Les aventures d'Asty »

par Empreintes asbl
(budget : 15 000 euros)

Le projet pilote « Les aventures d'Asty » initié par Empreintes asbl a lancé une **application interactive** qui met en valeur le site industriel Natura 2000 des carrières d'Asty-Moulin. Des habitants de la région et des jeunes issus de différents milieux sociaux ont participé à l'élaboration de cette application de promenade et de jeu. L'**implication** augmente à la fois la durabilité et l'impact du projet. En effet, un **soutien** a ainsi été créé pour la préservation de la zone.

Plus d'informations sur ce projet :
life-bnip.be/nl/asty-empreintes

› Avec les régions

Grâce à LIFE BNIP, la **coopération** et **l'échange de connaissances** entre tous les partenaires du projet ont été considérablement renforcées. Au cours d'ateliers et de visites de sites, nous avons échangé des connaissances et des expériences pratiques. Cela a permis aux partenaires du projet d'apprendre les uns des autres. En outre, les **partenariats interrégionaux** ont été établis pour, par exemple, la protection du busard cendré et le programme de reproduction du crapaud calamite. Ensemble, nous avons organisé plusieurs événements, allant de conférences internationales à une campagne de communication nationale pour sensibiliser à Natura 2000.

“

Nous permettons au grand public de profiter de nos sites Natura 2000 uniques en Belgique

C'EST L'ANNIVERSAIRE DE LA NATURE : CAMPAGNE DE MISE EN VALEUR DE NATURA 2000 EN BELGIQUE

Natura 2000 est un concept abstrait pour le Belge moyen, bien qu'il existe de magnifiques réserves naturelles européennes de grande valeur à proximité de nombreuses personnes. C'est pourquoi tous les partenaires de LIFE BNIP organisent la campagne « C'est l'anniversaire de la nature » chaque année autour du 21 mai, la journée Natura 2000 reconnue par l'Union européenne. Ensemble, ils ont mis **Natura 2000 en Belgique sous les feux de la rampe** avec des activités très accessibles.

Nous attirons ensuite l'attention sur de nombreux **itinéraires de randonnée** via la plateforme de randonnée RouteYou, où les randonneurs peuvent découvrir notre belle nature en toute autonomie. En outre, nous organisons de nombreuses **promenades guidées**. Celles-ci permettent aux participants de jeter un regard unique dans les coulisses. Il y a plusieurs **thèmes** : il y a ainsi des activités destinées aux gourmands, aux sportifs, aux amoureux de la nature et aux familles avec enfants.

Toutes ces activités ont un objectif commun : permettre au grand public de profiter des **sites Natura 2000 uniques en Belgique**. Grâce à une page web nationale offrant une vue d'ensemble de toutes les activités en Belgique et à une campagne de promotion menée par le biais de nombreux canaux, nous proposons une offre globale accessible et attrayante.

► Effet levier

LIFE BNIP a investi ces sept dernières années dans la préparation de plans de gestion, de plans d'action pour les espèces et les habitats et de programmes de protection des espèces. Ces plans ont permis aux partenaires du projet ainsi qu'aux parties prenantes et aux acteurs de prendre des mesures ciblées sur le site pour atteindre les objectifs de Natura 2000. Grâce à divers instruments de financement, nous transformons les plans en actions sur le terrain. Pour aider les gestionnaires de sites à cet égard, la communication et la formation nécessaires ont également été assurées. Cet ensemble de politiques, de mesures d'accompagnement et d'instruments de financement a créé un effet de levier pour la réalisation de nombreux sites.

Le LIFE BNIP a directement facilité la mise en œuvre d'un certain nombre de plans d'action en faveur des espèces et des habitats. Des actions sur le terrain ont mené à beaucoup de **réalisations dans le domaine de la nature** sur quelque 4 500 hectares. Un bon exemple est le plan wallon pour le **triton crêté**. Sur la base d'un inventaire, des étangs ciblés ont été restaurés et créés. Nous avons ainsi amélioré les habitats de cette espèce et connecté les populations existantes. Au total, environ **1 017 étangs ont été restaurés** dans des réserves naturelles et sur des terrains privés.

Subventions Projet Nature

(Flandre)



Subventions Projet Espèces

(Flandre)



Subventions projets ruraux

(Wallonie)

14

millions d'euros

PDR - Développement rural

(Wallonie)

13,2

millions d'euros

Développement de la nature

(Flandre)

15

millions d'euros

4

COMMENT Y CONTRIBUER SOI-MÊME

Vous souhaitez agir vous-même pour une espèce animale ou végétale présente sur votre propriété ? Vous souhaitez en savoir plus sur Natura 2000 ? Vous trouverez plus d'informations ci-dessous.

Flandre

Subventions projets nature

natura2000.vlaanderen.be/projectsubsidies-natuur

Subventions projets espèces

natuurenbos.vlaanderen.be/subsidies/subsidies-inrichting-van-natuur/projectoproep-soorten

SBP

natuurenbos.vlaanderen.be/dieren-en-planten/soortenbescherming/lijst-van-alle-sbps

Plans de gestion de la nature

natuurenbos.vlaanderen.be/natuurbeheerplannen

**Subventions pour la protection des nids
d'oiseaux protégés**

natuurenbos.vlaanderen.be/subsidies/overige-subsidies/bescherming-nesten-en-jongen-broedvogels

Ecopedia

ecopedia.be

Wallonie

Plans d'action pour les espèces et les habitats

biodiversite.wallonie.be/fr/plans-d-action.html?IDC=6176

Plans de gestion

biodiversite.wallonie.be/fr/plans-de-gestion.html?IDC=6177



Sites internet utiles

Natura 2000 Flandre

natura2000.vlaanderen.be

Comptoir électronique de l'Agence des Forêts et de la Nature

natuurenbos.vlaanderen.be/e-loketten

Natura 2000 Wallonie

biodiversite.wallonie.be/fr/natura-2000.html?IDC=829

LIFE

cinea.ec.europa.eu/programmes/life_en



> Un regard vers l'avenir : LIFE B4B

LIFE BNIP a lancé plusieurs processus pour traduire la politique en actions sur le terrain. Le projet arrive maintenant à son terme.

LIFE B4B (Belgium For Biodiversity) poursuivra sur cette voie à partir du 1er janvier 2023.

- > Il étend le réseau des zones protégées.
- > Il relie les zones protégées grâce à des mesures de défragmentation.
- > Il élabore et met en œuvre des plans de gestion.
- > Il entérine les progrès.
- > Il met en place des projets de restauration des écosystèmes.
- > Il élabore et met en œuvre des mesures spécifiques aux espèces et aux habitats.
- > Il réduit la pollution lumineuse.
- > Il permet en outre d'acquérir des connaissances sur les mesures de conservation.
- > Il améliore la coopération avec les acteurs et les parties prenantes.
- > Il assure une communication ciblée.
- > etc.

Vous voulez en savoir plus sur LIFE B4B ?
www.LIFEB4B.be

Les plans de gestion, les programmes de protection des espèces et les plans d'action pour les espèces et les habitats continueront à constituer la base pour **atteindre les objectifs de Natura 2000**. Les différentes autorités et les partenaires du projet continuent donc de s'appuyer sur les outils développés.

